

I раздел.

1. Общие положения.

Настоящая программа разработана в соответствии с требованиями Федерального закона от 30.03.1999г. №52-ФЗ «О санитарно-эпидемиологическом благополучии населения», ТР ТС 021/2011 «О безопасности пищевой продукции», Федерального закона от 02.01.2000 №29-ФЗ «О качестве и безопасности пищевой продукции», СанПиН 2.3/2.4.3590-20 «Санитарно-эпидемиологические требования к организации общественного питания населения», СП 2.4.3648-20 «Санитарно-эпидемиологические требования к организациям воспитания и обучения, отдыха и оздоровления детей и молодежи», санитарных правил 1.1.1058-01 «Организация и проведение производственного контроля за соблюдением санитарных правил и выполнением санитарно-противоэпидемических (профилактических) мероприятий», иными актами (приложение №1).

Программа устанавливает требования к обеспечению безопасности пищевой продукции в процессе ее производства (изготовления); организации производственного контроля в ГБОУ СОШ №5 г.Карабулак с применением принципов ХАССП (Анализа опасностей и критических контрольных точек (Hazard Analysis and Critical Control Points))

1. Использование принципов ХАССП заключается в контроле конечного продукта и обеспечивает исполнение следующих главных принципов контроля анализа опасностей и критических контрольных точек:

Принцип 1. Проведение анализа рисков.

Принцип 2. Определение Критических контрольных точек (ККТ).

Принцип 3. Определение критических пределов для каждой ККТ.

Принцип 4. Установление системы мониторинга ККТ.

Принцип 5. Установление корректирующих действий.

Принцип 6. Установление процедур проверки системы ХАССП.

Принцип 7. Документирование и записи ХАССП.



Директор ГБОУ СОШ №5 г. Карабулак

З.Х. Шаухалова

Подпись

ФИО

ПРИКАЗ №1

О разработке и внедрении системы менеджмента безопасности пищевой продукции в Государственном бюджетном общеобразовательном учреждении «Средняя общеобразовательная школа №5 г. Карабулак».

С целью повышения эффективности деятельности в области обеспечения качества и безопасности выпускаемой продукции, а также выполнения требований технического регламента Таможенного Союза ТР ТС 021/2011 «О безопасности пищевой продукции».

ПРИКАЗЫВАЮ:

1. Сформировать и назначить постоянно действующую группу по безопасности пищевой продукции в составе:
 - 1) _____, заведующая – руководитель группы;
 - 2) _____, шеф-повар – член группы.
2. Рабочей группе по безопасности пищевой продукции в срок до _____ 2021г. разработать и внедрить систему менеджмента безопасности пищевой продукции на основе принципов ХАССП, в соответствии с требованиями ТР ТС 021/2011 и ГОСТ Р 51705.1-2001.
3. Рабочей группе по безопасности пищевой продукции подготовить пакет официальной документации с требованиями по безопасности и качеству продукции, разработать необходимые формы документирования.
4. Рабочей группе по безопасности пищевой продукции обеспечить надежное и достоверное функционирование системы менеджмента безопасности пищевой продукции на основе принципов ХАССП, в соответствии с требованиями ГОСТ Р 51705.1-2001, проводить регулярную работу по внедрению соответствующих форм документирования, подтверждающей функционирование системы.
5. Руководителю группы утвердить функции рабочей группы по безопасности пищевой продукции и рабочий план по разработке и внедрению системы с распределением обязанностей между членами рабочей группы.

Контроль за исполнением приказа оставляю за собой.

ДЕКЛАРАЦИЯ

Декларант: ГБОУ СОШ №5 г.Карабулак.
Юрид. адрес: 386230, Республика Ингушетия, г.Карабулак, ул.Пушкина, 1А.
Адрес производства: 386230, Республика Ингушетия, г.Карабулак, ул.Пушкина, 1А. В лице директора заявляет, что в «ГБОУ» разработаны и внедрены процедуры на основе принципов ХАССП в соответствии с требованиями ТР ТС 021/2011, внедрена и разработана система менеджмента безопасности пищевой продукции на основе принципов ХАССП (СМБПП), в соответствии с требованиями ГОСТ Р 51705.1-2001.

Система менеджмента безопасности пищевой продукции распространяется на производство пищевой продукции общественного питания в пищевом блоке.

Производственная деятельность «ГБОУ» осуществляется с учетом требований ТР ТС 021/2011 «О безопасности пищевой продукции».

В рамках действующей системы менеджмента безопасности пищевой продукции проведены мероприятия:

1. Реализованы приказы о разработке системы менеджмента безопасности пищевой продукции и формировании группы по безопасности пищевой продукции (группа БПП). Группе БПП предоставлены все необходимые ресурсы для мониторинга и поддержания процедур СМБПП в рабочем состоянии.
2. Руководством разработаны, документально оформлены и приняты к исполнению Политика и цели в области безопасности пищевой продукции, Политика и цели доведены сведения всего персонала.
3. Группой БПП разработаны ТТК на готовую продукцию, блок – схемы производственных процессов, проведена идентификация опасностей загрязнения пищевой продукции, выполнен анализ рисков загрязнения пищевой продукции, выполнен анализ рисков загрязнения пищевой продукции, определены Критические Контрольные Точки (далее ККТ) и допустимые пределы возможных опасностей в каждой ККТ.
4. Группой БПП разработаны мероприятия по мониторингу, предупреждению и корректировке опасностей, связанных с загрязнением пищевой продукции, разработаны соответствующие документированные процедуры: «Корректирующие мероприятия», «Управление потенциально небезопасной продукцией», «Реагирование на чрезвычайные ситуации» и др.
5. Группой БПП разработаны и документально оформлены мероприятия по идентификации и прослеживаемости продукции, внутреннему и внешнему обмену информацией.

6. Группой БПП разработана и ведена в действие основополагающая документация СМБПП в соответствие с требованиями ТР ТС 021/2011, ГОСТ Р 51705.1-2001. Определен и упорядочен состав документации и записей СМБПП, разработаны соответствующие документированные процедуры «Управление документацией», «Управление записями». Разработано и документально оформлено «Руководство» по СМБПП.

Декларация действительна с 01.09. 2021 г.

Директор «ГБОУ»



(подпись)

ПОЛИТИКА и ЦЕЛИ

в области качества и безопасности пищевой продукции.

№1

01.06.2021г.

Настоящим документом ГБОУ СОШ №5 г.Карабулак формулирует политику организации в области обеспечения качества и безопасности при осуществлении следующих видов производственной деятельности: производство продукции общественного питания в пищевом блоке.

Настоящим ГБОУ СОШ №5 г.Карабулак также декларирует основные принципы, на которых построена такая политика и закладываемые перспективы в области улучшения качества и безопасности производимой пищевой продукции.

Основными принципами политики являются:

- соблюдение требований Российского законодательства в полном объеме, как при производстве продукции, так и при ведении своей хозяйственной деятельности;
- соответствие производимой продукции установленным требованиям законодательства и взаимосогласованным требованиям потребителей, предъявляемых к качеству и безопасности производимой продукции;

- информирование потребителей обо всех аспектах безопасности пищевой продукции и регулярное изучение их требований и предложений;
- совершенствование работы в области улучшения качества с поставщиками сырья и вспомогательных материалов;
- улучшение потребительских характеристик производимой продукции, отвечающих не только ожиданиям потребителей, но и всем нормам действующего законодательства;
- совершенствование системы сервиса потребителей в области хранения, упаковки и доставки продукции до потребителя;
- постоянное повышение уровня квалификации и профессионализма сотрудников компании, как собственными силами, так и с помощью третьих лиц;
- развитие и совершенствование управленческих и производственных процессов, повышение качества их результативности;
- стремление к постоянному развитию и росту эффективности системы менеджмента безопасности пищевой продукции.

Обязательства в области обеспечения качества и безопасности продукции.

ГБОУ СОШ №5 г.Карабулак настоящим берет на себя обязательства по постоянному совершенствованию качества и безопасности производимой пищевой продукции и оказываемых услуг по ее реализации. Принимая во внимание эти обстоятельства, учреждение выделяет следующие направления развития:

- постоянное улучшение системы охраны здоровья и безопасности труда сотрудников учреждения;
- выполнение действий, направленных на постоянное улучшение состояния окружающей среды, путем уменьшения количества опасных отходов, рационального использования природных ресурсов, энергии, сырья, химических веществ и т.п.;
- улучшение работы с поставщиками на предмет повышения качества поставляемого сырья, совершенствование системы приемки пищевого сырья;
- совершенствование методов производства продукции общественного питания и системы управления всеми видами своей деятельности;

- непрерывный контроль над всеми трудовыми операциями, выполняемыми в учреждении, на предмет обеспечения безопасности сырья и продукции;

ГБОУ СОШ №5 г.Карабулак обязуется с момента введения настоящего документа реализовать данную политику путем достижения следующих целей:

- обеспечить санитарно-гигиенические условия производственных помещений и оборудования, которые необходимы для производства безопасной пищевой продукции;

- поддержать на стабильном уровне качество лабораторного контроля над состоянием сырья и готовой продукции, и заключение договоров со сторонними организациями;

- проводить информирование, обучение и инструктаж сотрудников в области контроля рисков и предупреждения опасностей для конечной пищевой продукции на всех этапах производственной деятельности;

- раз в год проводить всесторонние оценки рисков для разработки, корректировки и улучшения процедур и программ по обеспечению безопасности пищевой продукции;

- выполнять требования всех применяемых при изготовлении готовых блюд технических регламентов, государственных стандартов, норм и правил по организации и ведению технологических процессов производства пищевой продукции, а также в области гигиены, промышленной санитарии и охраны труда;

- повышать уровень знаний сотрудниками пищеблока требований ТР ТС 021/2011, ГОСТ Р 51705.1-2001 с целью постоянного развития и совершенствования системы управления качеством и безопасностью готовой продукции на основе принципов ХАССП.

Реализация мер по обеспечению безопасности продукции принимается в качестве общей корпоративной цели для всех сотрудников.

Производственный процесс, безопасность продукции и здоровье воспитанников взаимосвязаны между собой и являются сферой ответственности администрации и сотрудников ГБОУ СОШ №5 г.Карабулак.

**СИСТЕМА УПРАВЛЕНИЯ КАЧЕСТВОМ ПИЩЕВЫХ ПРОДУКТОВ
НА ОСНОВЕ ПРИНЦИПОВ ХАССП
АНАЛИЗ ОПАСНОСТЕЙ И ВЫБОР ККТ.**

Оценка вероятности реализации опасного фактора в случае потери контроля.

Вероятность проявления опасного фактора в случае сбоя или потери контроля	код
Маловероятно (менее 1 раза в 2 года)	1
Редко (1 раз в год)	2
Может произойти (1 раз в 6 месяцев)	3
Вероятно (1 раз в месяц)	4
Часто (1 раз в неделю)	5

Полученные результаты вносят в таблицу «Анализ риска и меры управления».

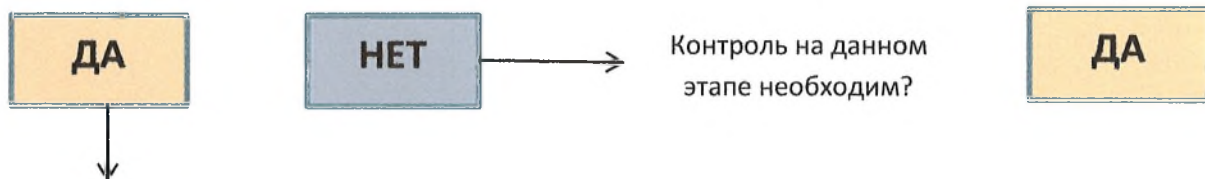
Для рассматриваемого фактора наносят на диаграмму точку с координатами, полученными в результате оценки.

Влияние на здоровье (тяжесть последствий)	Область недопустимого риска				
А-может вызвать летальный исход					
В- может вызвать тяжелое заболевание					
С – может вызвать заболевание					
Д- может вызвать легкое заболевание					
Е- не оказывает существенного влияния	1-практически нет (не было случаев за последние 2 года)	2- вероятность мала (не более 1 раза в год)	3 – средняя степень вероятности (не более 1 раза в 6 мес.)	4- достаточно вероятно (не более 1 раза в мес.)	5- высокая вероятность (чаще 1 раза в мес.)
Вероятность проявления опасного фактора					

Рис.1 Форма диаграммы анализа рисков.

Дерево решений при выборе ККТ.

1. Проводятся ли предупреждающие действия в отношении установленных опасных факторов?



2. Является ли этот этап определяющим для устранения опасного фактора?



3. Может ли опасный фактор проявиться или превысить допустимый уровень на данном этапе?



4. Может ли следующий этап устранить выявленный опасный фактор или свести возможность его проявления до минимума?



1. ОБЩИЕ ПОЛОЖЕНИЯ.

1. Пищеблок изолирован от других помещений, расположен на первом этаже здания, функционирует с 01.09.2021г.

2. Количество учащихся всего – 456 чел., из них получающих горячее питание (завтрак,обед):

1-4 класс –

5-11 класс -

3. Водоснабжение холодное – централизованное, горячее – водонагреватели.

4. Канализация – автономная.

5. Отопление – автономное.

6. Вентиляция – приточно-вытяжная.

7. Освещение – городские электросети.

9. Основная нормативно-правовая документация:

1) Федеральный закон от 29.12.2012г. №273-ФЗ «Об образовании в РФ».

2) Федеральный закон от 30.09.99г. №52-ФЗ «О санитарно-эпидемиологическом благополучии населения».

3) СП 2.4.3648-20 "Санитарно-эпидемиологические требования к организациям воспитания и обучения, отдыха и оздоровления детей и молодежи"

4) СанПиН 2.3/2.4.3590-20 "Санитарно-эпидемиологические требования к организации общественного питания населения".

5) Положение о государственном санитарно-эпидемиологическом нормировании, утвержденное Постановлением Правительства РФ от 24.07.00 №554.

6) Рекомендации Минздрава России от 09.05.99г. №1100/964-99-15.

«Ассортимент основных продуктов питания, рекомендуемых для использования в питании детей и подростков в организованных коллективах (детские сады, образовательные учреждения общего и коррекционного типа....)».

ФУНКЦИИ ПИЩЕБЛОКА.

Изготовление и выпуск готовой кулинарной продукции из пищевого сырья – первые блюда, вторые блюда, третьи блюда, закуски, выпечка.

ПЕРСОНАЛ ПИЩЕБЛОКА.

Штат: 1 шеф-повар, 1 повар, 1 кухонный работник

Обеспечены спецодеждой, приборами для приема пищи, прихватками, полотенцами, моющими средствами. Установлена раковина для мытья рук, имеется хозяйственный шкаф для хранения хозяйственного инвентаря. Выделено место для переодевания.

СОСТАВ, ПЛОЩАДИ И ОСНАЩЕНИЕ ПИЩЕБЛОКА.

№ п/п	Наименование	Количество	Марка
Обеденный зал			
1.	Столы обеденные		
2.	Стулья		
3.	Раковина для мытья рук		
5.	Рукосушители и т.д.		
Горячий цех 39,90			
1.	Плита 4-х конфорочная с духовкой	1	
2.	Электроплита 4-х конфорочная	1	
3.	Котел пищеварочный электрический	1	
4.	Зонт вентиляционный	2	
5.	СВЧ - печь	1	
6.	Столы производственные	2	
7.	Сковорода электрическая	1	
8.	Мясорубка электрическая	1	
9.	Слайсер	1	
10.	Машина протирачно - резательная	1	
Моечная кухонной посуды и инвентаря 8,10 кв.м.			
1.	Мойка для кухонной инвентаря 2-секц	2	
2.	Стеллаж из нержавеющей стали	1	
3.	Бойлер для нагрева воды	1	
Холодный цех – 16,70 кв.м.			
1.	Мойка 1-секционная	1	
2.	Стол производственный	1	
3.	Шкаф холодильный	1	
4.	Морозильная камера	1	
Раздаточная			
1.	Стол из нержавеющей стали	2	

2.	Контрольный весы электронные	1	
Инвентарная 12,40 кв.м.			
1.	Шкаф холодильный	1	
2.	Морозильная камера	1	
3.	Подтоварник из нержавеющей стали	1	
4.	Стол из нержавеющей стали	2	
5.	Ларь для овощей из нержавеющей стали	1	
6.	Ларь для рыбы из нержавеющей стали	1	
7.	Ларь для птицы из нержавеющей стали	1	
8.	Стеллаж для говядины из нержавеющей стали	1	
Кладовая для сыпучих продуктов 5,70 кв.м.			
1.	Стеллаж из нержавеющей стали для сухих продуктов	1	
2.	Подтоварник	2	
Бытовые помещения для персонала			
Санузел-6,60 кв.м, помещение персонала -6,20кв.м			

5. УСЛОВИЯ ТРАНСПОРТИРОВКИ ПРОДУКТОВ.

Продукты доставляются на пищеблок специализированной машиной поставщиком. ГБОУ собственного специализированного транспорта не имеет. Приемку продуктов осуществляет заведующий хозяйством учреждения при наличии сопроводительной документации: накладной, сертификатов. Во время приемки пищевого сырья проводится первичный осмотр на выявление признаков порчи или недоброкачества сырья. При отсутствии необходимой документации, или выявлении признаков недоброкачества продукция возвращается поставщику.

II раздел. Производственный контроль.

1. Целью производственного контроля за качеством пищевой продукции в образовательной организации является обеспечение соответствия выпускаемой в употребление пищевой продукции требованиям Технических регламентов Таможенного союза в процессе ее производства и реализации.

2. Состав программы производственного контроля.

Программа производственного контроля с применением принципов ХАССПа включает в себя следующие данные:

- 2.1. требования к оборудованию пищеблока, инвентарю, посуде;
- 2.2. требования к условиям хранения, приготовления и реализации пищевых продуктов и кулинарных изделий;
- 2.3. данные для обеспечения безопасности в процессе производства (изготовления) пищевой продукции и соответствия ее требованиям технических регламентов Таможенного союза на отдельные виды пищевой продукции;
- 2.4. перечень критических контрольных точек процесса производства (изготовления) – параметров технологических операций процесса производства (изготовления) пищевой продукции; параметров (показателей) безопасности продовольственного (пищевого) сырья и материалов упаковки, для которых необходим контроль, чтобы предотвратить или устранить опасные факторы;
- 2.5. предельные значения параметров, контролируемых в критических контрольных точках;
- 2.6. порядок мониторинга критических контрольных точек процесса производства (изготовления);
- 2.7. установление порядка действий в случае отклонения значений показателей, указанных в пункте 2.3 настоящей статьи, от установленных предельных значений;
- 2.8. периодичность проведения проверки на соответствие выпускаемой в обращение пищевой продукции требованиям настоящего технического регламента и (или) технических регламентов Таможенного союза на отдельные виды пищевой продукции;
- 2.9. периодичность проведения уборки, мойки, дезинфекции, дератизации и дезинсекции производственных помещений, чистки, мойки и дезинфекции

технологических оборудования и инвентаря, используемых в процессе производства (изготовления) пищевой продукции;

2.10. меры по предотвращению проникновения в производственные помещения грызунов, насекомых, синантропных птиц и животных;

2.11. требования к документации, обеспечивающей фиксацию параметров мониторинга за контролем качества пищевой продукции.

3. Требования к оборудованию пищеблока, инвентарю, посуде.

3.1. Оборудование, инвентарь, посуда и тара должны быть выполнены из материалов, предназначенных для контакта с пищевыми продуктами, а также предусматривающих возможность их мытья и обеззараживания.

3.2. Допускается использование одноразовой столовой посуды и приборов.

3.3. Посуда для приготовления блюд должна быть выполнена из нержавеющей стали. Инвентарь, используемый для раздачи и порционирования блюд, должен иметь мерную метку объема в литрах и (или) миллилитрах.

3.4. Не допускается использование деформированной, с дефектами и механическими повреждениями кухонной и столовой посуды, инвентаря; столовых приборов (вилки, ложки) из алюминия.

3.5. Складские помещения для хранения пищевых продуктов оборудуют приборами для измерения относительной влажности и температуры воздуха, холодильное оборудование - контрольными термометрами.

3.6. Технологическое и холодильное оборудование должно быть исправным и способным поддерживать температурный режим. В случае, если технологическое оборудование неисправно, на него устанавливается табличка «Не исправно», обеспечивается устранение неисправности специалистом специализированной организации, и обеспечивается его дальнейшая эксплуатация. Сведения о неисправности заносятся в «Журнал регистрации неисправности технологического и холодильного оборудования».

(приложение)

3.7. Производственные столы, предназначенные для обработки пищевых продуктов, должны быть цельнометаллическими, устойчивыми к действию моющих и дезинфекционных средств, выполнены из материалов, для контакта с пищевыми продуктами. Покрытие стола для работы с тестом (столешница) должно быть выполнено из дерева твердых лиственных пород. Для разделки сырых и готовых продуктов используются отдельные разделочные доски из дерева твердых пород (или других материалов,

3.18. Кухонную посуду освобождают от остатков пищи и моют в ванне с соблюдением следующего режима: в первой ванне – мытье щетками водой с температурой не ниже +45°C с добавлением моющих средств; во второй секции – ополаскивают проточной горячей водой с температурой не ниже 65°C, просушивают в перевернутом виде на решетчатых полках, стеллажах. Чистую кухонную посуду хранят на стеллажах.

3.19. Разделочные доски и мелкий деревянный инвентарь (лопатки, мешалки и другое) после мытья в первой ванне горячей водой (не ниже 45°C) с добавлением моющих средств ополаскивают горячей водой (не ниже 65°C) во второй ванне, обдают кипятком, а затем просушивают на решетчатых стеллажах или полках. Доски и ножи хранятся на рабочих местах отдельно в кассетах или в подвешенном виде.

3.20. Разделочный инвентарь для готовой и сырой продукции обрабатывается и хранится отдельно.

3.21. Выделена емкость для обработки производственного оборудования.

3.22. Используемая для детей столовая и чайная посуда (тарелки, блюдца, чашки) изготовлены из фаянса, фарфора, а столовые приборы (ложки, вилки, ножи) – из нержавеющей стали. Не используется посуда с отбитыми краями, сколами, трещинами, деформированной поверхностью.

3.23. Чистую столовую посуду хранят на решетках или в шкафах.

3.24. Столы в обеденном зале после каждого приема пищи моют горячей водой, используя предназначенные для мытья средства (моющие средства, ветошь). В конце рабочего дня производственные столы моют с использованием дезинфицирующих и моющих средств.

Щетки ветошь после использования стирают с применением моющих средств, дезинфицируют и хранят в специальной промаркированной таре.

3.25. Пищевые отходы собирают в промаркированную тару с крышками, очистка которой проводится по мере заполнения, промывается с применением моющих средств, ополаскивается кипятком и просушивается в специально отведенном месте.

3.26. В помещениях пищеблока ежедневно проводится влажная уборка с применением моющих и дезинфицирующих средств. Один раз в месяц проводится генеральная уборка с последующей дезинфекцией всех помещений, оборудования и инвентаря. Запись о проведении заносится в журнал проведения генеральной и влажной уборки помещений (приложение)

3.27. В помещениях пищеблока проводятся дезинсекция и дератизация.

4. Требования к условиям хранения, приготовления и реализации пищевых продуктов и кулинарных изделий.

4.1. Прием пищевых продуктов и продовольственного сырья в ГБОУ СОШ №5 г.Карабулак осуществляется согласно заключенного с поставщиками договоров на поставку пищевых продуктов, при наличии документов, подтверждающих их качество и безопасность.

Документация, удостоверяющая качество и безопасность пищевых продуктов, маркировочные ярлыки (или их копии) сохраняются до окончания реализации продукции. Не допускаются к приему пищевые продукты с признаками недоброкачества, а также продукты без сопроводительных документов, подтверждающих их качество и безопасность, не имеющие маркировки, в случае, если наличие такой маркировки предусмотрено законодательством Российской Федерации. Входной контроль поступающей продукции осуществляется ответственным лицом. Результаты контроля регистрируются в журнале бракеража скоропортящихся пищевых продуктов, поступающих на пищеблок, хранятся в течение года.

4.2. Пищевые продукты хранятся в соответствии с условиями хранения и сроками годности, установленными предприятием-изготовителем в соответствии с нормативно-технической документацией, соблюдая товарное соседство. Контроль соблюдения температурного режима в холодильном оборудовании осуществляется ежедневно. Результаты заносятся в журнал учета температурного режима в холодильном оборудовании (приложение), который хранится в течение года.

4.3. При наличии одной холодильной камеры места хранения мяса, рыбы и молочных продуктов разграничены.

4.4. Складские помещения для хранения сухих сыпучих продуктов оборудованы приборами для измерения температуры и влажности воздуха. Сведения о результатах измерения заносятся в журнал (приложение).

4.5. Хранение продуктов в холодильных и морозильных камерах осуществляется на стеллажах и подтоварниках в таре производителя или в промаркированных емкостях, согласно условиям хранения, указанным производителем.

Молоко хранится в той же таре, в которой оно поступило, или в потребительской упаковке.

Масло сливочное хранится на полках в заводской таре.

Крупные сыры хранятся на стеллажах, мелкие сыры – на полках в потребительской таре.

Яйцо хранится в коробах на подтоварниках в сухих прохладных помещениях (холодильниках) или в кассетах, на отдельных полках, стеллажах. Обработанное яйцо хранится в промаркированной емкости в производственных помещениях.

Крупы макаронные изделия хранятся в сухом помещении в заводской (потребительской) упаковке на подтоварниках либо стеллажах на расстоянии от пола не менее 15 см, расстояние между стеной и продуктами должно быть не менее 30 см.

Ржаной и пшеничный хлеб хранятся отдельно в шкафах, при расстоянии нижней полки от пола не менее 50 см. Дверки в шкафах должны иметь отверстия для вентиляции. При уборке мест хранения хлеба крошки сметают специальными щетками, полки протирают ветошью, смоченной 1%- раствором столового уксуса.

Картофель и корнеплоды хранятся в сухом, темном помещении; капуста- на отдельных стеллажах.

Плоды и зелень хранятся в ящиках в прохладном месте.

Озелененный картофель в пищу не используется.

Продукты, имеющие специфический запах (специи, сельдь) хранятся отдельно от других продуктов, воспринимающих запахи (масло сливочное, сыр, чай, сахар, соль и другие)

4.6. Кисломолочные и другие готовые к употреблению скоропортящиеся продукты выдаются непосредственно из тары производителя.

4.7. Разделочный инвентарь для сырых и готовых продуктов хранится отдельно.

4.8. Обработка сырых и вареных продуктов проводится на разных столах при использовании соответствующих маркированных разделочных досок и ножей. Промаркированные разделочные доски и ножи хранятся на специальных полках, кассетах, расположенных в непосредственной близости от технологического стола с соответствующей маркировкой.

4.9. В перечень технологического оборудования включены 2 мясорубки для раздельного приготовления сырых и готовых продуктов.

4.10. Организация питания осуществляется на основе принципов «щадящего питания». При приготовлении блюд должны соблюдаться «щадящие технологии»: варка, запекание, припускание, пассирование, тушение, приготовление на пару.

4.11. При кулинарной обработке пищевых продуктов обеспечено выполнение технологии приготовления блюд, изложенной в технико-технологической карте (пример технико-технологической карты в приложении №9), а также соблюдаются санитарно-эпидемиологические требования к технологическим процессам приготовления блюд. При изготовлении вторых блюд из вареного мяса (птицы, рыбы) при отпуске вареного мяса (птицы) к первым блюдам порционированное мясо подвергается вторичной термической обработке – кипячению в бульоне в течение 5-7 минут и хранится в нем при температуре +75°C до раздачи более 1 часа.

Омлеты и запеканки, в рецептуру которых входит яйцо, готовятся в жарочном шкафу, омлеты – в течение 8-10 минут при температуре 180-200°C, слоем не более 2,5-3 см; запеканки – 20-30 мин при температуре 20-280°C, слоем не более 3-4 см; хранение яичной массы осуществляется не более 30 мину при температуре 4+/-2°C.

Оладьи выпекаются на электросковородах толщиной не менее 5-6мм.

Сырники обжаривают с обеих сторон, после чего выпекаются в духовом или жарочном шкафу при температуре 180-200°C в течение 8-10 мин.

Яйцо варят после закипания воды 10 мин.

При изготовлении картофельного (овощного) пюре используется профессиональный блендер.

Масло сливочное, используемое для заправки гарниров и других блюд, предварительно подвергается термической обработке (растопливается и доводится до кипения).

Гарниры из риса и макаронных изделий варятся в большом объеме воды (в соотношении не менее 1:6) без последующей промывки.

Колбасные изделия (сосиски, вареные колбасы, сардельки) отвариваются (опускают в кипящую воду и заканчивают термическую обработку после 5-минутной варки с момента начала кипения).

При перемешивании ингредиентов, входящих в состав блюд, используется кухонный инвентарь, не касаясь продукта руками.

4.12. Обработку яиц проводят в цехе для обработки курицы и яйца, используя для этих целей промаркированные ванны и (или) емкости в следующем порядке:

I- обработка в 1-2% теплом растворе кальцинированной соды;

II- обработка в разрешенных для этой цели дезинфицирующих средствах;

III- ополаскивание проточной водой в течение не менее 5 минут с последующим выкладыванием в чистую промаркированную посуду

Допускается использование других моющих или дезинфицирующих средств в соответствии с инструкцией по их применению.

4.13. Крупы не должны содержать посторонних примесей.

4.14. Потребительскую упаковку консервированных продуктов перед вскрытием промывают проточной водой и вытирают.

4.15. Горячие блюда (супы, соусы, горячие напитки, вторые блюда и гарниры) при раздаче имеют температуру, указанную в технологических документах. С момента приготовления до отпуска первые и вторые блюда находятся на горячей плите не более 2 часов. Повторный разогрев блюд не допускается.

4.16.1. Овощи сортируются, моются и очищаются. Очищенные овощи повторно промываются в проточной питьевой воде не менее 5 мин небольшими партиями. При обработке белокочанной капусты необходимо обязательно удалить наружные листья. Не допускается предварительное замачивание овощей. Очищенный картофель, корнеплоды и другие овощи, во избежание их потемнения и высушивания, хранятся в холодной воде не более 2 часов.

4.16.2. Овощи урожая прошлого года (капусту, репчатый лук, корнеплоды и др.) в период после 1 марта используются только после термической обработки.

4.16.3. При кулинарной обработке овощей, для сохранения витаминов, соблюдают следующие правила: овощи очищаются непосредственно перед приготовлением, закладываются только в кипящую воду, нарезав их перед варкой. Для обеспечения сохранности витаминов в блюдах овощи, подлежащие отвариванию в очищенном виде, чистятся непосредственно перед варкой и варят в подсоленной воде (кроме свеклы).

4.16.4. Овощи, предназначенные для приготовления винегретов и салатов, варят в кожуре, охлаждают, очищают и нарезают вареные овощи в холодном цехе.

4.16.5. Варка овощей накануне дня приготовления блюд не допускается.

4.16.6. Отваренные для салатов овощи хранят в промаркированной емкости в холодильнике не более 6 часов при температуре 4 ± 2 °С. Салаты заправляются непосредственно перед раздачей.

4.16.7. Листовые овощи и зелень, предназначенные для приготовления холодных закусок без последующей термической обработки, тщательно промывают в проточной воде и выдерживаются в 3% растворе уксусной кислоты или 10% растворе поваренной соли в течение 10 мин с последующим ополаскиванием и просушиванием.

4.17. Изготовление салатов и их заправка осуществляется непосредственно перед раздачей. Незаправленные салаты хранятся не более 2 часов при температуре 4 ± 2 °С. Салаты заправляются непосредственно перед раздачей. В качестве заправки используется растительное масло. Использование сметаны и майонеза для заправки салатов не допускается.

4.18. Фрукты, включая цитрусовые, тщательно моют в условиях холодного цеха (зоны) или цеха вторичной обработки овощей (зоны).

4.19. В целях профилактики недостаточности микронутриентов (витаминов и минеральных веществ) в питании детей используются пищевые продукты, обогащенные микронутриентами. Витаминизация блюд проводится с учетом состояния здоровья детей, под контролем медицинского работника и при обязательном информировании родителей и проведении витаминизации. Технология приготовления витаминизированных напитков соответствует технологии, указанной изготовителем в соответствии с инструкцией и удостоверением о государственной регистрации. Витаминизированные напитки готовят непосредственно перед раздачей.

При отсутствии в рационе питания витаминизированных напитков проводится искусственная С-витаминизация. Препараты витаминов вводят в третье блюдо (компот или кисель) после его охлаждения до температуры 14°С (для компота) и 35°С (для киселя) непосредственно перед реализацией. Витаминизированные блюда не подогреваются. Витаминизация блюд проводится под контролем медицинских работников (при отсутствии – иного ответственного лица).

Данные о витаминизации заносятся в Журнал проведения витаминизации третьих и сладких блюд.

4.20. Выдача готовой пищи разрешается только после проведения контроля бракеражной комиссией в составе не менее 3-х человек. Результаты контроля регистрируются в «Журнале бракеража готовой продукции».

Масса порционных блюд соответствует выходу, указанному в меню. При нарушении технологии приготовления пищи, а также в случае неготовности, блюдо допускают к раздаче только после устранения выявленных кулинарных недостатков.

4.21. Непосредственно после приготовления пищи отбирается суточная проба готовой продукции (все готовые блюда). Суточная проба отбирается в объеме: порционные блюда – в полном объеме; холодные закуски, первые блюда, гарниры и напитки (третьи блюда) – в количестве не менее 100г; порционные вторые блюда, биточки, котлеты, колбаса, бутерброды и т.д. оставляют поштучно, целиком (в объеме одной порции).

Пробы отбираются стерильными или прокипяченными ложками в стерильную или прокипяченную посуду (банки, контейнеры) с плотно закрывающимися крышками, все блюда помещаются в отдельную посуду и сохраняются в течение не менее 48 часов при температуре +2-+6°C. Посуда с пробами маркируется с указанием наименования проема пищи и датой отбора. Контроль за правильностью отбора и хранения суточной пробы осуществляется ответственным лицом.

4.22. Для предотвращения возникновения и распространения инфекционных и массовых неинфекционных заболеваний (отравлений) не допускается:

- использование пищевых продуктов, указанных в прил.6 СанПиН 2.3/2.4.3590-20;

- изготовление на пищеблоке детской и подростковой организации творога и других кисломолочных продуктов, а также блинчиков с мясом и творогом, макарон по – флотски, макарон с рубленным яйцом, зельцев, яичницы-глазуньи, холодных напитков и морсов из плодово-ягодного сырья (без термической обработки), форшмаков из сельди, студней, паштетов, заливных блюд (мясных и рыбных), окрошек и холодных супов;

- использование остатков пищи от предыдущего приема и пищи, приготовленной накануне; пищевых продуктов с истекшими сроками годности и явными признаками недоброкачества; овощей и фруктов с признаками гнили и наличием плесени.

4.23. В организации правильно организован питьевой режим. Питьевая вода, в том числе расфасованная в емкости и бутилированная, по качеству и безопасности отвечает требованиям на питьевую воду. Допускается использование кипяченой питьевой воды, при условии ее хранения не более 3-х часов. При использовании установок с дозированным розливом питьевой воды, расфасованной в емкости, предусматривается замена емкости по мере необходимости, но не реже, чем это предусмотрено установленным изготовителем сроком хранения вскрытой емкости с водой. Обработка дозирующих устройств проводится с периодичностью предусмотренной инструкцией по эксплуатации, но не реже одного раза в семь дней. Мойка с применением дезинфекционного средства проводится не реже одного раза в три месяца.

5. Порядок организации и проведения производственного контроля.

Для правильной организации мероприятий по производственному контролю необходимо определить виды опасных факторов на производстве, и, в соответствии с ними, перечень критических контрольных точек (ККТ):

5.1. Виды опасных факторов:

Биологические опасности:

Источниками могут быть люди, помещения, оборудование, вредители, неправильное хранение и вследствие этого рост и размножение микроорганизмов, воздух, вода, земля, растения.

Химические опасности:

Источниками могут быть люди, растения, помещения, оборудование, упаковка, вредители.

Физические опасности:

Источниками могут быть люди, помещения, оборудование, инородные тела.

5.2. Перечень ККТ процесса производства (изготовления) – параметров технологических операций процессов производства (изготовления) пищевой продукции, которые необходимо контролировать для недопущения снижения качества выпускаемой продукции.

5.2.1. Приемка сырья – проверка качества продовольственного сырья и пищевых продуктов, - документальная и органолептическая, а также условий и правильности ее хранения и использования, к этому пункту разработаны следующие приложения:

Приложение №14. Проведение анализа рисков при закупке, приеме продуктов от поставщика в склад пищевых продуктов, и последующей передаче на пищеблок.

Приложение №15. Рекомендуемый ассортимент основных пищевых продуктов для использования в питании детей образовательных организациях.

Приложение №16. Требования к перевозке и приему пищевых продуктов в образовательные организации.

При организации питания детей в образовательной организации изначально придерживается рекомендуемого ассортимента основных пищевых продуктов для использования в питании детей в организациях (прилож.15) и не используются продукты, входящие в перечень запрещенной для организации питания детей продукции. Изначальный отбор пищевой продукции, в т.ч. при формировании спецификации при осуществлении закупок, позволяет нивелировать влияние данной ККТ, однако следует, при наличии финансирования, осуществлять лабораторное исследование поступающего сырья. ГБОУ СОШ №5 г.Карабулак следует планировать проведение лабораторного контроля поступающей продукции, и, соответственно запросить у учредителя финансирование на исполнение требований ТРТС 021/2011.

5.2.2. Хранение поступающего пищевого сырья осуществляется в соответствии с требованиями СанПиН 2.3/2.4.3590-20, данные о параметрах температуры и влажности фиксируются в специальных журналах. (приложения №№7,8)

5.2.3. Обработка и переработка, термообработка при приготовлении кулинарных изделий. Процесс приготовления пищевой продукции и

кулинарных изделий в учреждении основывается на разработанном в соответствии с СанПиН 2.3/2.4.3590-20 и утвержденным директором 10-дневным меню и технико-технологических карт (ТТК), выполненных по сборникам рецептур блюд образовательных и детских организаций.

Горячие блюда (супы, соусы, напитки) – температура приготовления свыше 100°C, время приготовления зависит от сложности приготовления блюда, в среднем составляет от 2ч до 3,5ч. Вторые блюда и гарниры – варятся при температуре свыше 100°C, время приготовления в среднем составляет от 20 мин до 1 часа.

5.2.4. Условия хранения салатов на раздаче. Салаты нужно заправлять непосредственно перед раздачей.

5.2.5. Контроль за температурой в холодильных установках, контроль температуры и влажности (гигрометром), соблюдение условий хранения в складских помещениях.

Продукты следует хранить согласно принятой классификации по видам продукции: сухие; хлеб; мясные; рыбные; молочно-жировые; гастрономические; овощи и фрукты.

Приложение №7. Журнал учета температуры в холодильниках (Форма, рекомендуемая СанПиН 2.3/2.4.3590-20). Приложение №8. Журнал учета температуры и влажности воздуха в складских помещениях.

5.2.6. Особенности хранения и реализации готовой пищевой продукции – пищевая продукция в учреждении не хранится, реализуется в течение 2 часов с момента приготовления, согласно графика посещения столовой (Приложение №17). Пробы отбираются и хранятся в соответствии с СанПиН 2.3/2.4.3590-20 в течение двух суток (48часов).

6. Предельные значения параметров, контролируемых в критических контрольных точках.

6.1. Условия хранения сырья соответствуют требованиям, установленными изготовителем, в соответствии с товаросопроводительными документами и маркировкой на транспортной и потребительской упаковке.

6.2. Эти данные фиксируются в Журналах бракеража скоропортящейся продукции. В соответствии с указанными данными организуется хранение поступающей продукции в образовательной организации (на складе для хранения пищевой продукции №1), что фиксируется в соответствующих Журналах (Приложение №6 и №7). В случае нарушения работы холодильного оборудования продукция не

допускается к приготовлению и утилизируется, неисправности оборудования устраняются.

6.3.Оценку качества блюд и кулинарных изделий проводят, как правило, по таким органолептическим показателям как: внешний вид, цвет, консистенция, запах и вкус. Для отдельных групп блюд количество показателей качества может быть снижено (прозрачные супы) или увеличено (мучные кондитерские и булочные изделия). Органолептический анализ блюд и кулинарных изделий проводят путем последовательного сопоставления этих показателей с их описанием в действующей нормативно-технической и технологической документации (требования к качеству представлены в технико-технологических и технологических картах к 10-дневному меню ГБОУ СОШ №5 г.Карабулак, а также ГОСТах на продукцию).

6.3.1.При органолептической оценке соусных блюд, прежде всего, устанавливают кулинарную обоснованность подбора соусов к блюдам. Для соусов вначале определяют их консистенцию, переливая тонкой струйкой и пробуя на вкус. Затем определяют цвет, запах и консистенцию наполнителей, форму их нарезки, состав (лук, огурцы, корнеплоды и т.д.) и вкус.

6.3.2.При проверке качества блюд из отварных и жареных овощей прежде оценивают правильность технологической обработки сырья, а затем в установленном порядке исследуют консистенцию, запах, вкус и соответствие блюд рецептуре.

6.3.3.При оценке блюд из рыбы проверяют правильность разделки и соблюдение рецептур; правильность подготовки полуфабрикатов (нарезка, панировка); степень готовности; запах и вкус изделий;

6.3.4.У мясных блюд вначале оценивают внешний вид блюда в целом и отдельно мясного изделия: форму нарезки, состояние поверхности, панировки. Затем проверяют степень готовности изделий проколом поварской иглы по консистенции и цвету на разрезе. После этого оценивают запах и вкус блюда.

2. Разработка системы мониторинга

Мониторинг качества готовой пищевой продукции фиксируется в Журнале бракеража готовой пищевой продукции (Приложения №11 и №12), а также в журнале общественного контроля за состоянием питания, который хранится в течение год (Приложение №18).

Проведение процедуры мониторинга и корректирующих действий представлены в приложении №19.

Температура и влажность (в помещениях, где хранятся сухие продукты) измеряется - ежедневно, с занесением в «Журнале учета температуры и влажности воздуха» - контроль проводится во всех холодильных установках и в местах хранения сухих продуктов (Приложение №8).

Термообработка - ведение бракеражного журнала готовой продукции. Ежедневно проводится оценка качества блюд и кулинарных изделий. При этом указывается наименование приема пищи, время снятия пробы, наименование блюд, результаты органолептической оценки блюд, включая оценку степени готовности и взвешивания порционных блюд, разрешение на раздачу (реализацию) продукции, ф.и.о. и личные подписи членов бракеражной комиссии (Приложение №11).

Порядок действий в случае отклонения значений показателей, указанных в пункте 6.3 настоящей части, от установленных предельных значений.

Нарушение температурного режима и относительной влажности воздуха при хранении сырья - после проведенных лабораторных исследований:

а) при хороших результатах - сырье отправляют на термообработку; б) при отрицательных результатах - сырьё утилизируют.

6.4.2. После проведения оценки качества готовых блюд, с отметкой в бракеражном журнале, при нарушении технологии приготовления пищи, а также в случае неготовности, блюдо к выдаче не допускается до устранения выявленных кулинарных недостатков - его направляют на вторичную термообработку, и снова проводят оценку качества, с отметкой в бракеражном журнале.

6.5. Периодичность проведения проверки на соответствие выпускаемой пищевой продукции.

6.5.1. Лабораторный контроль (Приложения №20 и №21)

6.5.2. Органолептическая оценка (Приложения №12)

6.6. Периодичность проведения уборки, мойки, дезинфекции, дератизации и дезинсекции производственных помещений, оборудования в процессе производства (изготовления) пищевой продукции.

6.6.1. Периодичность проведения уборки проводится согласно графика генеральной уборки, мойки оборудования в процессе производства (изготовления) пищевой продукции – после каждого изготовления пищи и по мере необходимости; дезинфекции, дератизации и дезинсекции производственных помещений – по мере необходимости:

Приложение №22. Периодичность проведения уборки, мойки, дезинфекции, дератизации и дезинсекции производственных помещений, оборудования в процессе производства (изготовления) пищевой продукции.

Приложение №23. График генеральной и влажной уборки пищеблока Приложение №24. Журнал учета дезинфекции и дератизации

6.6.2. Меры по предотвращению проникновения в производственные помещения грызунов, насекомых, синантропных птиц и животных.

6.6.3. Открывающиеся внешние окна (фрамуги) должны быть оборудованы легко снимаемыми для очищения защитными сетками от насекомых, птиц;

6.6.4. Обеспечить защиту от проникновения в производственные помещения животных, в том числе грызунов - плотно закрывающиеся двери, вовремя восстанавливать отверстия в стенах и полах, отверстия должны быть закрыты сетками или решетками;

6.6.5. Отверстия вентиляционных систем закрываются мелкоячеистой полимерной сеткой.

6.6.6. Обслуживание образовательной организации по дератизации и дезинсекции осуществляется специализированными организациями, имеющими лицензии на право деятельности.

7. Мероприятия по предупреждению возникновения и распространения острых кишечных инфекций и пищевых отравлений.

(Приложение № 25)

7.1. Объектами производственного контроля являются: сырье и реализуемая продукция, вода водопроводная, технологическое оборудование, инвентарь, работающий персонал, условия труда работников.

7.2. Опасность воздействия неблагоприятных факторов производственной среды - определяется наличием работающего оборудования и функционирующих зданий и сооружений. В процессе трудовой деятельности работники могут подвергаться воздействию следующих вредных факторов: физическим перегрузкам опорно - двигательного аппарата, воздействию неблагоприятного микроклимата (все категории работников), перенапряжению, воздействию химических веществ, дезинфицирующих средств при их приготовлении и применении (кухонный рабочий, мойщик посуды)

7.3. Производственный контроль включает:

7.3.1. Наличие на производстве ТР ТС 021/2011, официально изданных санитарных правил, системы их внедрения и контроля их реализации, методов и методик контроля факторов среды обитания в соответствии с осуществляемой действительностью

7.3.2. Осуществление лабораторных исследований и испытаний:

на рабочих местах, с целью влияния производства на здоровье человека (специальная оценка условий труда), сырья, полуфабрикатов, готовой продукции при хранении и реализации.

7.3.3 Организацию медицинских осмотров, профессиональную подготовку работающих, санитарно-гигиеническое обучение работников, связанных с приготовлением и раздачей пищи.

7.3.4. Контроль за наличием сертификатов, санитарно-эпидемиологических заключений, иных документов, подтверждающих качество, безопасность сырья, полуфабрикатов и готовой продукции.

7.3.5. Ведение учета и отчетности, установленной действующим законодательством по вопросам, связанным с производственным контролем.

7.3.6. Своевременное информирование органов местного самоуправления, органов и учреждений государственной санитарно-эпидемиологической службы Российской Федерации о ситуациях, создающих угрозу санитарно - эпидемиологическому благополучию населения.

7.3.7. Визуальный контроль специалистами за выполнением санитарно-противоэпидемических (профилактических) мероприятий, соблюдением санитарных правил, разработкой и реализацией мер, направленных на устранение выявленных нарушений.

7.4. Номенклатура, объем и периодичность лабораторных исследований и испытаний определяется с учетом наличия вредных производственных

факторов, степени их влияния на здоровье человека и среду его обитания. Лабораторные исследования и испытания осуществляются с привлечением лаборатории, аккредитованной в установленном порядке.

7.5. Производственный контроль за качеством пищевой продукции должен осуществляться в соответствии с настоящей программой ГБОУ СОШ №5 г. Карабулак.

7.5.1. Необходимые изменения, дополнения в Программу вносятся при изменении вида деятельности, требований законодательства или других существенных изменениях.

7.5.2. Ответственность за организацию и проведение производственного контроля за качеством пищевой продукции несет директор и лицо назначенное по приказу.

8. Перечни должностей, подлежащих медицинским осмотрам и санитарно-гигиеническому обучению.

Учреждение в обязательном порядке обеспечивает прохождение медицинских осмотров персонала в соответствии с приказом Минздравсоцразвития № 302-н 12.04.11г. и санитарно-гигиеническое обучение персонала в соответствии со следующими Перечнями:

- Приложение № 26. Перечень должностей работников, подлежащих медицинским осмотрам, профессионально-гигиенической подготовке в соответствии с установленными требованиями.
- Приложение № 27. Перечень подлежащих профессионально-гигиеническому обучению согласно приказа МЗ РФ №229 от 29.06.02г «О профессиональной гигиенической подготовке и аттестации должностных лиц и работников организации»

9. Перечень возможных аварийных ситуаций, связанных с остановкой производства, нарушениями, создающих угрозу санитарно-эпидемиологическому благополучию населения:

- Неудовлетворительные результаты производственного лабораторного контроля;
- Получение сообщений об инфекционном, паразитарном заболевании (острая кишечная инфекция, вирусный гепатит А, трихинеллез и др.), отравлении, связанном с употреблением изготовленных блюд;

- Отключение электроэнергии на срок более 4-х часов;
- Неисправность сетей водоснабжения;
- Неисправность сетей канализации;
- Неисправность холодильного оборудования.

Мероприятия, предусматривающие безопасность окружающей среды:

1. Утилизация пищевых отходов в соответствии с СанПиН 2.3/2.4.3590-20.

2. Обеспечение удовлетворительных результатов производственного лабораторного контроля пищевой продукции посредством соблюдения требований СанПиН 2.3/2.4.3590-20, принципов ХАССП и технических регламентов Таможенного союза в части, касающейся образовательных учреждений.

3. Заключение договоров на проведение дератизации и дезинсекции с образовательными организациями, имеющими лицензии на право деятельности.

4. Заключение договоров с обслуживающей организацией, обеспечивающей исправную работу внутренних сетей водоснабжения, канализации, электросетей и оборудования, холодильного оборудования, вывоз и утилизацию мусора.

5. Заключение договоров с организациями здравоохранения по обеспечению медицинских осмотров персонала.

6. Заключение договоров ФБУЗ «Центр гигиены и эпидемиологии» на обеспечения санитарно- гигиенического обучения персонала образовательной организации.

7. Иное.

10. Выполнение принципов ХАССП.

10.1.Руководство Образовательной организации назначает группу ХАССП, которая несет ответственность за разработку, внедрение и поддержание системы ХАССП в рабочем состоянии и качество выпускаемой пищевой продукции

10.2.Члены группы ХАССП в совокупности должны обладать достаточными знаниями и опытом в области технологии управления качеством,

обслуживания оборудования и контрольно- измерительных приборов, а также в части нормативных и технических документов на продукцию.

10.3.В составе группы ХАССП должны быть координатор и технический секретарь, а также, при необходимости, консультанты соответствующей области компетентности.

10.3.1.Координатор выполняет следующие функции:

- формирует состав рабочей группы в соответствии с областью разработки;
- вносит изменения в состав рабочей группы в случае необходимости;
- координирует работу группы;
- обеспечивает выполнение согласованного плана;
- распределяет работу и обязанности;
- обеспечивает охват всей области разработки;
- представляет свободное выражение мнений каждому члену группы;
- делает все возможное, чтобы избежать трений или конфликтов между членами группы и их подразделениями;
- доводит до исполнителей решения группы;
- представляет группу в руководстве организации.

10.3.2.В обязанности технического секретаря входит:

- организация заседаний группы;
- регистрация членов группы на заседаниях;
- ведение протоколов решений, принятых рабочей группой.

10.4.Руководство Образовательной организации обеспечивает:

Правильные производственные технологии (GMP)

- Помещения (характеристика, планировка)
- Оснащение и предметы
- Процедуры на протяжении потока процесса, включая улучшение
- Контроль продукции (входной, в процессе, окончательный)
- Документация
- Мониторинг требований
- Обучение персонала
- Правильные технологии гигиены и (GHP)

- Санитарно-гигиенические состояние и уборка помещений и оборудования
 - соблюдение санитарно-гигиенических требований в процессе производства ПП
- Гигиена персонала
- Практическое и теоретическое обучение по гигиене

10.5.Руководство и сотрудники образовательной организации с целью недопущения неудовлетворительного качества выпускаемой пищевой продукции исполняют требования СанПиН 2.3/2.4.3590-20, а именно:

- Приложение №35. Требования к составлению меню для организации питания детей разного возраста
- Приложение №39. Требования к санитарному содержанию помещений образовательной организации
- Приложение №40. Основные гигиенические и противоэпидемические мероприятия, проводимые медицинским персоналом в образовательной организации
 - Приложение №36 Требования к прохождению профилактических медицинских осмотров, гигиенического воспитания и обучения, личной гигиене персонала
 - Приложение №37. Требования к соблюдению санитарных правил

11. Документация программы ХАССП

Одним из принципов программы ХАССП является обеспечение документарного контроля на протяжении всего процесса изготовления пищевой продукции и контроля процесса в выделенных контрольных точках, а именно документация ХАССП включает в себя:

11.1.Документация программы ХАССП должна включать:

- политику в области качества и безопасности выпускаемой продукции (Приложение №28);
 - приказ о создании и составе группы ХАССП (форма приказа в Приложении №29);
 - информацию о продукции (сопроводительная документация хранится на складе образовательной организации);
 - информацию о производстве (План-схема пищеблока в Приложении №3);

- отчеты группы ХАССП с обоснованием выбора потенциально опасных факторов, результатами анализа рисков и выбору критических контрольных точек и определению критических пределов;
- рабочие листы ХАССП;
- процедуры мониторинга;
- процедуры проведения корректирующих действий;
- программу внутренней проверки системы ХАССП;
- перечень регистрационно-учетной документации.

11.2.Перечень форм учета и отчетности по вопросам осуществления производственного контроля:

1. Журнал бракеража скоропортящихся пищевых продуктов, поступающих на пищеблок (Приложение №6)
2. Журнал бракеража готовой пищевой (кулинарной) продукции (с отметкой качества органолептической оценки качества готовых блюд и кулинарных изделий) (Приложения №11 и №12)
3. Журнал проведения витаминизации третьих и сладких блюд (Приложение №10)
4. Журнал учета лабораторного контроля пищевой продукции (Приложение №20)
5. Гигиенический журнал учета результатов медицинских осмотров работников (в т.ч. связанных с раздачей пищи) (Приложение №30)
6. Гигиенический журнал (сотрудники) (Приложение №31)
7. Личные медицинские книжки каждого работника
8. Журнал учета включения бактерицидной лампы в холодном цехе (Приложение №32)
9. Акты отбора проб и протоколы лабораторных исследований
10. Договора и акты приема выполненных работ по договорам (вывоз отходов, дератизация, дезинсекция)
11. Журнал учета температуры в холодильниках (Приложение №7)

12. Журнал учета температуры и влажности воздуха в складских помещениях. (Приложение №8)

13. Журнал учета дезинфекции и дератизации (Приложение №24)

14. Журнал контроля санитарного состояния пищеблока и кладовой (Приложение №33)

15. Журнал мониторинга по принципам ХАССП (Приложение №34)

16. Журнал общественного контроля за организацией питания (Приложение №18)

«Перечень Законов, действующих санитарных правил, гигиенических нормативов и нормативно-правовых актов».

Наименование нормативного документа	Регистрационный номер
Федеральный закон № 52-ФЗ РФ от 30.03.1999 г.	№ 52-ФЗ «О санитарно-эпидемиологическом благополучии населения» (11, 15, 17, 22, 24, 25, 28, 29, 34, 35, 36, 40)
Федеральный закон № 184 -ФЗ «О техническом регулировании» (в части статей . 20, 21, 22, 23, 24, 25, 26, 27, 28, 29, 32, 33, 34, 36, 37, 38, 39, 40)	№ 184 -ФЗ
Технический регламент Таможенного союза «Технический регламент на соковую продукцию из фруктов и овощей», утвержденный Решением Комиссии Таможенного союза №882 от 09.12.2011 (ст. 1 - ст. 29)	ТР ТС 023/2011
Федеральный закон от 24.06.2008 г. № 90-ФЗ «Технический регламент на масложировую продукцию» (гл.1 ст. 1, 2, 3, 4, гл.2 ст.5, 6, 7, гл.4 ст.21, 22, 23, 24, 25, 26, 27)	№ 90-ФЗ от 24.06.2008 г
Технический регламент таможенного союза «О безопасности мяса и мясной продукции», утвержденный Решением Комиссии Таможенного союза от 9 октября 2013 г. №68 (ст. 1 - 151)	ТР ТС 034/2013
Технический регламент таможенного союза «О безопасности молока и молочной продукции», утвержденный Решением Комиссии Таможенного союза от 9 октября 2013 г. №67 (ст. 1 - 115)	ТР ТС 033/2013
Технический регламент таможенного союза «Требования безопасности пищевых добавок, ароматизаторов и технологических вспомогательных средств», утвержденный Решением Комиссии Таможенного союза от 20 июля 2012 г. №58 (ст. 1-12)	ТР ТС 029/2012
Технический регламент таможенного союза «О безопасности продукции, предназначенной для детей и подростков», утвержденный Решением Комиссии Таможенного союза от 23.09.2011 №797 (ст.1, ст. 2, ст.3, ст.4, ст.5, ст.8, ст. 9, ст.10, ст.11, ст. 12, ст.13)	ТР ТС 007/2011
Федерального закона от 12.06.2008 г. № 88-ФЗ «Технический регламент на молоко и молочную продукцию» (гл.1 ст.3, 4, гл.2 ст.7, гл.6 ст.17, 18, 19, гл.9 ст.24, 25, 26, гл. 10 ст.27, 28, гл.11 ст.29, 31, 32, 33, 34, гл.12 ст.35, 36, 37, 38, 39, гл.13 ст.4)	№ 88-ФЗ от 12.06.2008 г.
«Санитарно-эпидемиологические требования к организации общественного питания населения» в части касающейся образовательных организаций	№2.3/2.4.3590-20 27.10.2020

СанПиН «Санитарно-эпидемиологические требования к организациям, осуществляющим медицинскую деятельность» (в части, касающейся школ)	2.1.3.2630-10
Федеральный Закон «О внесении изменений и дополнений в закон РФ «О защите прав потребителей» и Кодекс РСФСР об административных правонарушениях»	ФЗ №2 от 09.01.96г (ред. от 25.10.2007)
Федеральный Закон «О качестве и безопасности пищевых продуктов»	ФЗ №29 от 02.01.2000г
«Об утверждении перечней вредных и (или) опасных производственных факторов и работ, при выполнении которых проводятся предварительные и периодические медицинские осмотры (обследования), и порядка проведения предварительных и периодических медицинских осмотров работников, занятых на тяжелых работах с вредными и (или) опасными условиями труда»	Приказ Минздравсоцразвития РФ №302-н от 12.04.11г
«О профессиональной гигиенической подготовке и аттестации должностных лиц и работников организации»	Приказ МЗ РФ №229 от 29.06.2000г.
«Организация и проведение производственного контроля за соблюдением санитарных правил и выполнением санитарно-противоэпидемических (профилактических) мероприятий»	СП 1.1.2193-07 от 27.03.07г. (с изменениями и дополнениями № 1 к СП 1.1.1058-01)
Гигиенические требования безопасности и пищевой ценности пищевых продуктов с изменениями и дополнениями	СанПиН 2.3.2.2722- 10 (Дополнения и изменения № 19 к СанПиН 2.3.2.1078-01)
«Гигиенические требования к срокам годности и условиям хранения пищевых продуктов»	СанПиН 2.3. 2. 1324-03
«Санитарно-эпидемиологические требования к проведению дератизации»	СП 3.5.3. 1129-02
«Санитарно-эпидемиологические требования к организации и осуществлению дезинфекционной деятельности»	СП 3.5. 1378-03
«Профилактика сальмонеллеза»	СП 3.1.7.2616- 10 с изменениями и дополнениями
«Профилактика иерсиниоза»	СП 3.1.7.2615-10
СанПиН «Гигиенические требования безопасности и пищевой ценности пищевых продуктов» (р.1 п.п.1.1-1.4, р.2 п.п.2.1-2.29, р.3 п.п.3.1-3.41)	2.3.2.1078-01
СанПиН «Питьевая вода. Гигиенические требования к качеству воды централизованных систем питьевого водоснабжения. Контроль качества. Гигиенические требования к обеспечению безопасности систем горячего водоснабжения» (п.п. 1.1 -4.9)	2.1.4.1074-01

СанПиН «Санитарно-эпидемиологические требования к устройству, оборудованию, содержанию и режиму работы прачечных» (п.п. 1.1 - 4.10)	2.1.2.2646-10
СП «Санитарно-эпидемиологические требования к проведению дератизации» (р. 1 п.п.1.1- 1.2, р.2 п.п.2.1-2.7, р.3 п.п.3.1-3.3. р.4 п.п.4.1-4.7, р.5 п.п.5.1-5.7, р.6 п.п.6.1-6.4)	3.5.3.1129-02
СП «Санитарно-эпидемиологические требования к организации и осуществлению дезинфекционной деятельности» (р.1 п.п.1.1-1.4, р.2 п.п.2.1- 2.23, р.3 п.п.3.1-3.9, р.4 п.п.4.2);	3.5.1378-03
СП «Общие требования по профилактике инфекционных и паразитарных болезней» (п.п. 1.1 -20.3)	3.1./3.2.3146-13
СанПиН «Профилактика паразитарных болезней на территории Российской Федерации» (п.п. 1.1-5.5)	3.2.1333-03
СП «Профилактика дифтерии», пункты 1.1-15.5., приложения №№ 1, 2	3.1.2.3109-13
СП «Профилактика стрептококковой (группы А) инфекции» (п.п. 1.1-10.3)	3.1.2.3149-13
СП «Профилактика клещевого энцефалита» (р.1 п.п. 1.1-1.2, р.2 пп.2.1-2.3.11, р.3 пп.3.1- 3.7, р.4 пп.4.1-4.10.2, р.5 пп.5.1-5.8, р. 6 пп.6.1-6.13, р.7 пп.7.1-7.5, р.8 пп.8.1-8.6, р. пп.10.1-10.5)	3.1.3.2352-08
СП «Профилактика коклюша», пункты 1.1-10.2., приложения №№ 1 - 3	3.1.2.3162-14
СП «Профилактика кори, краснухи и эпидемического паротита» (пункты 1.1.-8.4, приложения №№ 1,2,3)	3.1.2952-11
СП «Профилактика вирусного гепатита В» (п.п. 1.1.-11.2)	3.1.1.2341-08
СП «Профилактика вирусного гепатита С», пункты 1.1-12.4, приложения №№1, 2	3.1.3112-13
СП «Профилактика ВИЧ-инфекции», пункты 1.1-9.8	3.1.5.2826-10
СП «Профилактика энтеробиоза» (п.п. 1.1-8.3)	3.2.3110-13
СП «Профилактика туберкулёза», пункты 1.1- 15.4	3.1.2.3114-13
СП «Профилактика острых кишечных инфекций» (п.п. 1.1-11.3)	3.1.1.3108-13
СП «Профилактика иерсиниоза» (п.п. 1.1- 9.3)	3.1.7.2615-10
СП «Профилактика сальмонеллеза» (п.п.1.1- 10.3)	3.1.7.2616-10
СП «Профилактика гриппа и других острых респираторных вирусных инфекций» (п.п. 1.1- 13.3)	3.1.2.3117-13
СП «Организация и проведение производственного контроля за соблюдением санитарных правил и выполнением санитарно -противоэпидемических (профилактических) мероприятий» (п.п. 1.5, 2.4, 2.6, 2.7)	1.1.1058-01
СанПиН «Гигиенические требования к условиям труда женщин» (разделы 1, 2, 3, 4, приложение 4)	2.2.0.555-96
Федеральный закон «О санитарно-эпидемиологическом благополучии населения»	№52ФЗ от 30.03.1999

СанПиН «Гигиенические требования к естественному, искусственному и совмещенному освещению жилых и общественных зданий» (п.п. 3.1-3.3, таблица №1,2)	2.2.1/2.1.1.1278-03
приказ Минздрава РФ «Об утверждении национального календаря профилактических прививок и календаря профилактических прививок по эпидемическим показаниям», приложение 1	№ 125- н от 21 марта 2014г
Технический регламент Таможенного союза «О безопасности упаковки» от 16.08.2011г №769	ТР ТС 005/2011
Технический регламент Таможенного союза «Пищевая продукция в части ее маркировки» от 09.12.2011 №881	ТР ТС 022/2011
Технический регламент Таможенного союза «О безопасности пищевой продукции», утвержденный Решением Комиссии Таможенного союза от 09.12.2011 N 880	ТР ТС 021/2011
Приказ Минздравсоцразвития России "Об утверждении национального календаря профилактических прививок и календаря профилактических прививок по эпидемическим показаниям" (В государственной регистрации не нуждается. - Письмо Минюста России от 17.02.2011, регистрационный N 01/8577-ДК)	N 51н от 31.01.2011
Единые санитарно-эпидемиологические и гигиенические требования к товарам, подлежащим санитарно - эпидемиологическому надзору, утвержденные Решением Комиссии таможенного союза от 28.05.10г. №299.	

Приложения №2

Перечень оборудования пищеблока (необходимый минимум)

ГБОУ СОШ №5 г.Карабулак

<i>Наименование помещения</i>	<i>Оборудование</i>
Кладовая	Стеллажи, подтоварники, среднетемпературные и низкотемпературные холодильные шкафы (при необходимости), весы, стол для выдачи продуктов, термометры для измерения температуры и влажности воздуха, наличие естественной системы вентиляции воздуха
Овощной цех (первичной обработки овощей)	Производственные столы, картофелеочистительная машины, моечные ванны, раковина для мытья рук, наличие естественной системы вентиляции воздуха

Холодный цех	Производственные столы (не менее двух), контрольные весы, среднетемпературный холодильный шкаф (обеспечивающий возможность соблюдения "товарного соседства" и хранения необходимого объема пищевых продуктов), универсальный механический привод, бактерицидная, крепление с установкой разделочного инвентаря, установка для обеззараживания воздуха, моечная ванна для повторной обработки овощей, не подлежащих термической обработке, зелени и фруктов, раковина для мытья рук.
Цех первичной обработки	Производственные столы (для разделки мяса, рыбы, овощи, фрукты) - не менее четырех, контрольные весы, электромясорубка, моечные ванны, крепление с установкой разделочного инвентаря, наличие естественной системы вентиляции воздуха, раковина для мытья рук
Горячий цех	Производственные столы (не менее двух: для сырой и готовой продукции), электрическая плита, духовой (жарочный) шкаф, электропривод для готовой продукции, мясорубка МИМ, контрольные весы, мармитная линия , наличие естественной и принудительной системы вентиляции воздуха, раковина для мытья рук.
Цех по обработке яйца и птицы	Разделочные столы не менее 2 штук, моечная ванна 4 шт., раковина для мытья рук.
Моечная для мытья столовой посуды	Производственный стол, моечные ванны, стеллаж, раковина для мытья рук
Моечная для мытья кухонной посуды	Производственный стол, моечные ванны, стеллаж, раковина для мытья рук.
Моечная для обработки тары после п\о	Моечная ванна, наличие подводки горячей воды с помощью гибкого шланга и душевой насадки.

Схема пищеблока ГБОУ СОШ №5 г.Карабулак

Уборка цеха	ежедневно																			
Уборка обеденного зала	ежедневно, после каждого приема пищи																			
Уборка склада пищевых продуктов	ежедневно																			
Уборка цеха холодильных закусок	Ежедневно, согласно графика																			
Уборка цеха первичной обработки	Ежедневно, согласно графика																			

Приложение №6

Журнал бракеража

скоропортящейся пищевой продукции

(по Приложению СанПиН 2.3/2.4.3590-20)

Дата и час поступления пищевой продукции	Наименование	Фасовка	Дата выработки	Изготовитель	Поставщик	Количество поступившего продукта	Номер документа подтверждающего безопасность принятого продукта	Результаты органолептической оценки, поступившего продовольственного сырья и пищевых продуктов	Условия хранения, конечный срок реализации	Дата и час фактической реализации	Подпись ответственного лица	Примечание (Указываются факты списания, возврата продуктов и др)
1	2	3	4	5	6	7	8	9	10	11	12	13

Приложение №7

Журнал учета

температурного режима холодильного оборудования

(по Приложению к СанПиН 2.3/2.4.3590-20)

Наименование производственного помещения	Наименование холодильного оборудования	Месяц/дни: (t в °C)					
		1	2	3	4	5	6

Приложение № 8

Журнал учета

температуры и влажности в складских помещениях

(по приложению к СанПин 2.3/2.4.3590-20)

№п\п	Наименование складского помещения	Месяц/дни: (t в °C) и влажности%					
		1	2	3	4	5	6

Пример технико-технологической карты

Технологическая карта №	Фрикадельки из кур или филе кур			
Наименование кулинарного изделия				
Наименование сборника рецептур	Сборник рецептур на продукцию для обучающихся во всех образовательных организациях 2017 год, М.П.Могильный			
Наименование сырья	Расход сырья и полуфабрикатов			
	1 порция		100 порций	
	Брутто, г	Нетто, г	Брутто, кг	Нетто, кг
Бройлер- цыпленок	206/185,4	74/66,6	12	7,4/6,66
Куриные окорока	132/118,8	74/66,6	13,2/11,88	7,4/6,66
Филе п/п	75,4/67,9	74/66,6	7,54/6,79	7,4/6,66
Хлеб пшеничный	16/14,4	16/14,4	1,6/1,44	1,6/1,44
Внутренний жир	4	4	0,4	0,4
или лук	4,8	4	0,48	0,4
Масса п/ф		114/102,6		
Масса готовых фрикаделек		100/90		
Масло сливочное	10	10	1	1
Выход:	110	Возраст	12 лет и старше	
	100		7-11 лет	
Технология приготовления:	Из котлетной массы, приготовленной как на котлеты, разделяют шарики по 2-3 штуки на порцию и отваривают на пару или в воде. Отпускают фрикадельки с гарниром и маслом			
Требования к качеству	Внешний вид: изделия в форме шариков одинакового размера, уложенные в тарелку сбоку гарнир			
Цвет и запах	Свойственный изделиям из котлетной массы.			
Консистенция	Сочная, нежная			
Вкус:	Умеренно соленый, свойственный свежеприготовленным изделиям из котлетной массы.			
Химический состав, витамины и микроэлементы на 1 порцию				
Белки	13,72/12,34	Ca	48,42/43,57	
Жиры	19,86/17,87	Mg	14,42/12,97	
Углеводы	8,10/7,29	Fe	1,14/1,02	
Эн.цен.	272/244	C	1,02/0,92	

Блок-схема технологического процесса

Блок-схема. Приемка, хранение и перемещение сырья на производство.



Приложение № 10

Журнал проведения витаминизации третьих и сладких блюд

Дата	Наименование препарата	Наименование блюда	Количество питающихся	Общее количество внесенного витаминного препарата (гр)	Время внесения препарата или приготовления витаминизирован. блюда	Время приема блюда	Примечание
	2	3	4	5	6		8

Приложение № 11

Журнал бракеража готовой пищевой продукции

(по Приложению N 4 СанПиН 2.3/2.4.3590-20)

Дата и час изготовления блюда	Время снятия бракеража	Наименование готового блюда	Результаты органолептической оценки качества готовых блюд	Разрешение к реализации блюда, кулинарного изделия	Подписи членов бракеражной комиссии	Результаты взвешивания порционных блюд	Примечания (Указываются факты запрещения к реализации готовой продукции)
1	2	3	4	5	6	7	8

Приложение №12

Органолептическая оценка готовой пищевой продукции

(разработана специально для Журнала бракеража готовой пищевой продукции)

<i>Оценка качества блюд и готовых кулинарных изделий:</i>		<i>При каких условиях:</i>	
«отлично»		Соответствие по вкусу, цвету и запаху, внешнему виду и консистенции, утвержденной рецептуре и другим показателям, предусмотренным требованиями.	
«хорошо»		Имеется один незначительный дефект(недосолен не доведен до нужного цвета и др.)	
«удовлетворительно»		Имеются отклонения от требований кулинарии, но пригодны для реализации без переработки.	
«неудовлетворительно»(брак)		Имеются следующие недостатки: посторонний, несвойственный изделиям вкус и запах, резкопересоленные, резко кислые, горькие,недоваренные; недожаренные; подгорелые; утратившие свою форму, имеющие несвойственную консистенцию; другие признаки, порочащие блюда и изделия.	

Приложение №13

Перечень пищевой продукции,

которая не допускается при организации питания детей (по Приложение N 6 к СанПиН 2.3/2.4.3590-20)

1. Пищевая продукция без маркировки и(или) с истекшими сроками годности и (или) признаками недоброкачества.
 2. Пищевая продукция, не соответствующая требованиям технических регламентов.
 3. Мясо сельскохозяйственных животных и птицы, рыба, не прошедшие ветеринарно- санитарную экспертизу
 4. Субпродукты, кроме говяжьей печени, языка, сердца, 5
Непотрошенная птица
- 6 Мясо диких животных.
- 7 Яйца и мясо водоплавающих птиц.
- 8.Яйца с загрязненной и (или) поврежденной скорлупой, а также яйца из хозяйств, неблагополучных по сальмонеллёзу.

9. Консервы с нарушением герметичности банок, бамбажные, «хлопуши», банки с ржавчиной деформированные.

10. Крупа, мука, сухофрукты, загрязненные различными примесями или зараженные амбарными вредителями.

11. Пищевая продукция домашнего (не промышленного) изготовителя.

12. Кремовые кондитерские изделия (пирожные торты)

13. Зельцы, изделия из мясной обрезки, диафрагмы; рулеты из мякоти голов, кровяные и ливерные колбасы, заливные блюда, студни, фаршмаг из сельди.

14. Макароны по-флотски (с фаршем), макароны с рубленным яйцом.

15. Творог из непастеризованного молока, фляжный творог, фляжную сметану без термической обработки.

16. Простокваша «самоквас».

17. Грибы и продукты (кулинарные изделия), из них приготовленные

18. Квас

19. Соки концентрированные диффузионные

20. Молоко и молочная продукция из хозяйств, неблагополучных по заболеваемости продуктивных сельскохозяйственных животных, а также не прошедшая первичную обработку и пастеризацию.

21. Сырокопченые мясные гастрономические изделия и колбасы.

22. Блюда изготовленные из мяса, птицы, рыбы (кроме) соленой, не прошедших тепловую обработку.

23. Масло растительное, пальмовое, рапсовое, кокосовое, хлопковое.

24. Жареная во фритюре пищевая продукция и продукция общественного питания.

25. Уксус, горчица, хрен, перец острый (красный и, черный).

26. Острые соусы, кетчупы, майонез.

27. Овощи и фрукты консервированные, содержащие уксус

28. Кофе натуральный; тонизирующие напитки (в том числе энергетические). 29. Кулинарные, гидрогенизированные масла и жиры

30. Ядро абрикосовой косточки, арахис.

31. Газированные напитки; газированная вода питьевая.

32. Молочная продукция и мороженое на основе растительных жиров. 33 Жевательная резинка.

34 Кумыс, кисломолочная продукция с содержанием этанола (более 0,5%) 35 Карамель, в том числе леденцовая.

36 Холодные напитки и морсы (без термической обработки) из плодово - ягодного сырья. 37 Окрошки и холодные супы.

38. Яичница-глазунья.

39. Паштеты, блинчики с мясом и с творогом.

40. Блюда из (или на основе) сухих пищевых концентратов, в том числе быстрого приготовления.

41. Картофельные и кукурузные чипсы

42. Изделия из рубленного мяса и рыбы, салаты, блины и оладьи, приготовленные в условиях палаточного лагеря

43. Сырки творожные; изделия творожные более 9% жирности

44. Молоко и молочные напитки стерилизованные менее 2,5% и более 3,2% жирности.

45. Готовые кулинарные блюда, не входящие в меню текущего дня, реализуемые через буфет.

Приложение №14

Анализа рисков при закупке, приеме продуктов

<i>Оценка поставщиков поступающей продукции</i>	Подразумевает запрос и хранение подтверждающих документов о соблюдении необходимого уровня безопасности
<i>Транспортировка</i>	Подразумевает использование спец. транспорта: правильное температурное сопровождение, товарное соседство, наличие медицинской книжки у водителя-экспедитора
<i>Процедура получения сырья</i>	Подразумевает целостность упаковки; наличие маркировки; наличие сопроводительной документации
<i>Оценка качества поступающего сырья</i>	Подразумевает периодический контроль качества выполняемый сторонними лабораториями.

Приложение №15

Рекомендуемый ассортимент

основных пищевых продуктов для использования в питании детей

(по Приложение N 11 к СанПиН 2.4.1.3049-13)

Мясо и мясопродукты:

- говядина I категории,
- телятина,
- нежирные сорта свинины и баранины;
- мясо птицы охлажденное (курица, индейка),
- мясо кролика,
- сосиски, сардельки (говяжьи), колбасы, субпродукты говяжьи (печень, язык, сердце).

Рыба и рыбопродукты - треска, горбуша, лосось, хек, минтай, ледяная рыба, судак, морепродукты.

Яйца куриные - в виде омлетов или в вареном виде.

Молоко и молочные продукты:

- молоко (2,5%, 3,2% жирности), пастеризованное, стерилизованное;
- сгущенное молоко (цельное и с сахаром).
- творог не более 9% жирности - после термической обработки; творог и творожные изделия промышленного выпуска в мелкоштучной упаковке;
- сыр неострых сортов (твердый, полутвердый,)
- сметана - после термической обработки;
 - кисломолочные продукты промышленного выпуска; ряженка, бифидок, кефир, йогурты, простокваша; не менее 2,53% жирности

Пищевые жиры:

- сливочное масло (72,5%, 82,5% жирности);
- растительное масло (подсолнечное)
- маргарин ограниченно для выпечки.

Кондитерские изделия:

- зефир, пастила, мармелад;
- шоколад и шоколадные конфеты - не чаще одного раза в неделю;
- галеты, печенье, крекеры, вафли, пряники, кексы (предпочтительнее с минимальным количеством пищевых ароматизаторов и красителей);
- пирожные, торты (песочные и бисквитные, без крема);
- джемы, варенье, повидло, мед - промышленного выпуска.

Овощи:

- овощи свежие: картофель, капуста белокочанная, капуста краснокочанная, капуста цветная, брюссельская, брокколи, капуста морская, морковь, свекла, огурцы, томаты, перец сладкий, кабачки, баклажаны, патиссоны, лук (зеленый и репчатый), чеснок (с учетом индивидуальной переносимости), петрушка, укроп, листовой салат, щавель, шпинат, сельдерей, брюква, репа, редис, редька, тыква, корни белые сушеные, томатная паста, томат-пюре;
- овощи быстрозамороженные (очищенные полуфабрикаты): картофель, капуста цветная, брюссельская, брокколи, капуста морская, морковь, свекла, перец сладкий, кабачки, баклажаны, лук (репчатый), шпинат, сельдерей, тыква, горошек зеленый, фасоль стручковая.

Фрукты:

- яблоки, груши, бананы, слива, персики, абрикосы, ягоды, (в том числе быстрозамороженные);
- цитрусовые (апельсины, мандарины, лимоны) - с учетом индивидуальной переносимости;
- тропические фрукты (манго, киви, ананас, гуава) - с учетом индивидуальной переносимости;
- сухофрукты.

Бобовые: горох, фасоль, соя, чечевица.

Орехи: миндаль, фундук, ядро грецкого ореха.

Соки и напитки:

- натуральные отечественные и импортные соки и нектары промышленного выпуска (осветленные и с мякотью);
- напитки промышленного выпуска на основе натуральных фруктов;
- витаминизированные напитки промышленного выпуска без консервантов и искусственных пищевых добавок;
- кофе (суррогатный), какао, чай.

Консервы:

- говядина тушеная (в виде исключения при отсутствии мяса) для приготовления первых блюд);
- компоты, фрукты дольками;
- баклажанная и кабачковая икра для детского питания;
- зеленый горошек;
- кукуруза сахарная;
- фасоль стручковая консервированная;
- томаты и огурцы соленые, консервированные без добавления уксуса

Хлеб (ржаной, пшеничный или из смеси муки, предпочтительно обогащенный), крупы, макаронные изделия - все виды без ограничения.

Соль поваренная йодированная - в эндемичных по содержанию йода районах.

Приложение №16

Требования к перевозке и приему

пищевых продуктов в образовательных организациях

1. Транспортировка пищевых продуктов проводится в условиях, обеспечивающих их сохранность и предохраняющих от загрязнения.

Доставка пищевых продуктов осуществляется специально выделенным для перевозки пищевых продуктов транспортом. Допускается использование одного транспортного средства для перевозки разных групп пищевых продуктов при условии проведения между рейсами санитарной обработки транспорта с применением дезинфицирующих средств либо при условии использования транспортного средства с кузовом, разделенным на изолированные отсеки, либо с использованием контейнеров с крышками, для отдельного размещения сырья и готовых пищевых продуктов.

2. Скоропортящиеся пищевые продукты перевозятся охлаждаемым или изотермическим транспортом, обеспечивающим сохранение установленных температурных режимов хранения, либо в изотермических контейнерах.

3. Транспортные средства для перевозки пищевых продуктов должны содержаться в чистоте, а их использование обеспечить условия, исключающие загрязнение и изменение органолептических свойств пищевых продуктов.

4. Транспортные средства должны подвергаться регулярной очистке, мойке, дезинфекции с периодичностью, необходимой для того, чтобы грузовые отделения транспортных средств и контейнеры не могли являться источником загрязнения продукции.

5. Лица, сопровождающие продовольственное сырье и пищевые продукты в пути следования и выполняющие их погрузку и выгрузку, должны использовать специальную одежду (халат, рукавицы), иметь личную медицинскую книжку установленного образца с отметками о результатах медицинских осмотров, в том числе лабораторных обследований, и отметкой о прохождении профессиональной гигиенической подготовки.

График посещения столовой

Утверждаю: Директор: _

_____ /Шаухалов З.Х./

Приказ № от ____ . ____ . 2021 года

График приема пищи в столовой

Время приема пищи	Приемы пищи в зависимости от длительности пребывания детей в детской образовательной организации		
	8-10 часов	11-12 часов	24 часа
8.30-9.00	завтрак	завтрак	Завтрак
10.30-11.00	второй завтрак	второй завтрак	второй завтрак
12.00-13.00	Обед	Обед	Обед
15.30	полдник	полдник	Полдник
18.30	-	ужин	Ужин
21.00	-	-	второй ужин

Журнал общественного контроля за организацией питания

Дата	Время	ФИО эксперта	Объекты	Пробы	Выводы	Рекомендации
1	2	3	4	5	6	7

Исследования питьевой воды на соответствие требованиям санитарных норм, правил и гигиенических нормативов по химическим и микробиологическим показателям	Питьевая вода из разводящей сети помещений: моечных столовой и кухонной посуды; цехах: овощном, холодном, горячем, доготовочном (выборочно)	2 пробы	По химическим показателям- 1раз в год, Микробиологическим показателям- 2 раза в год.
Исследование параметров микроклимата производственных помещений	Рабочее место	2	2 раза в год(в холодный и теплый период)
Исследование уровня искусственной освещенности в производственных помещениях	Рабочее место	2	1 раз в год в темное время суток
Исследования уровня шума в производственных помещениях	Рабочее место	2	1 раз в год, а также после реконструкции систем вентиляции, ремонта оборудования, являющегося источником шума.

Приложение №22

Периодичность проведения уборки, мойки, дезинфекции

№ ПМ	Дата проведения уборки	Наименование объекта, подлежащего дезинфекции	Площадь	Наименование дезинфицирующего средства, концентрация	Количество израсход. препарата	Роспись ответственного завыполнение работ
	2	3	4	5	6	7

График генеральной и влажной уборки пищеблока

<i>Наименование помещения</i>	<i>Тип уборки</i>	<i>Периодичность и время</i>	<i>Лицо производимое уборку</i>
<i>Цех первичной обработки</i>	<i>Ежедневная</i>	<i>15:00, по мере загрязнения</i>	
	<i>Генеральная</i>	<i>15:00, еженедельно каждая суббота</i>	
<i>Горячий цех</i>	<i>Ежедневная</i>	<i>15:00, по мере загрязнения</i>	
	<i>Генеральная</i>	<i>15:00, еженедельно каждая суббота</i>	
<i>Обеденный зал</i>	<i>Ежедневная</i>	<i>15:00, по мере загрязнения</i>	
	<i>Генеральная</i>	<i>15:00, еженедельно каждая суббота</i>	
<i>Бытовые помещения</i>	<i>Ежедневная</i>	<i>15:00, по мере загрязнения</i>	
	<i>Генеральная</i>	<i>15:00, еженедельно каждая суббота</i>	
<i>Раздевалка</i>	<i>Ежедневная</i>	<i>15:00</i>	

Журнал учета дезинфекции и дератизации

<i>Дата предоставления документа специализированной организацией</i>	<i>Наименование документа (например, акт выполненных работ) и /или проведенные мероприятия*</i>	<i>Личная подпись ответственного лица</i>
<i>1</i>	<i>2</i>	<i>3</i>

*Примечание: отдельно указываются мероприятия по дезинфекции в случае их проведения по запросу организации

Перечень мероприятий по контролю за соблюдением санитарных правил

№ ПП	Наименование мероприятия	Периодичность производственного контроля
1	2	3
1	Входной контроль поступающего сырья:	
1.1	Контроль за наличием необходимой сопроводительной документации	При поступлении
1.2	Проверка органолептических показателей	Каждая партия
2	Контроль за условиями хранения и сроками годности	Ежедневно
3	Контроль за соблюдением параметров технологического процесса в соответствии с технологическими инструкциями	Каждый технологический цикл производства
4	Контроль качества готовой продукции:	
4.1	Органолептические показатели	Каждая партия
5	Контроль обеспечения поточности технологических процессов и раздельных зон для сырья и готовых продуктов при производстве, хранении и реализации пищевых продуктов	Постоянно
6	Соблюдение технологий изготовления продукции в соответствии с установленными требованиями	Постоянно
7	Санитарно-техническое состояние помещений, водопроводно- канализационной системы, системы вентиляции, энергосбережения	Постоянно
8	Наличие запаса моющих и дезинфицирующих средств	Постоянно
9	Наличия и использования инструкций по приготовлению растворов моющих и дезинфицирующих средств.	Постоянно
10	Своевременность и качество проведения санитарной обработки на предприятии	Постоянно
11	Проведение генеральных уборок и санитарных дней	По графику.
12	Целостность ламп, плафонов, термометров.	Постоянно
13	Проведение измерений параметра микроклимата (температура, влажность)	Ежедневно
14	Проведение противогриппозных мероприятий: соблюдение температурного режима в производственных и административных помещениях проведение вакцинации против гриппа сотрудников	Постоянно
15	обеспечение выдачи специальной одежды и средств защиты.	Постоянно
16	контроль за своевременным прохождением сотрудниками: гигиенической подготовки, аттестации, медицинских осмотров,	При поступлении и в соответствии с требованиями СанПин
17	Контроль за организацией стирки специальной одежды	постоянно

18	контроль за соблюдением правил личной гигиены работниками предприятия	постоянно
19	Выявление сотрудников с гнойничковыми заболеваниями кожи, инфекционными заболеваниями, отстранение их от работы, направление на лечение	постоянно
20	Контроль за проведением дератизации и дезинсекции; -отсутствие грызунов -отсутствие членистоногих	1 раз в месяц 2 раза в месяц
21	Контроль за обращением отходов, в том числе соблюдением условий сбора, накопления и утилизации отходов производства.	постоянно
22	Контроль за ведением учетной документации	постоянно

Приложение №26

Перечень должностей работников, подлежащих медицинским осмотрам

Шеф – повар – 1 ед., повар – 1 ед., кухработник - 1 ед.

Наименование осмотров, обследований	Кратность обследований
Осмотр терапевтом	При поступлении на работу, в дальнейшем – 1 раз в год.
Осмотр дерматовенеролога	При поступлении на работу, в дальнейшем – 1 раз в год.
Осмотр оториноларингологом	При поступлении на работу, в дальнейшем – 1 раз в год.
Осмотр стоматологом	При поступлении на работу, в дальнейшем – 1 раз в год.
Осмотр психиатром	При поступлении на работу, в дальнейшем – 1 раз в год.
Осмотр наркологом	При поступлении на работу, в дальнейшем – 1 раз в год.
Осмотр инфекционистом	По рекомендации врачей специалистов.
Исследование крови на сифилис	При поступлении на работу, в дальнейшем – 1 раз в год.
Исследование на носительство кишечных инфекций и серологическое исследование на брюшной тиф	При поступлении на работу, в дальнейшем – 1 раз в год.
Рентгенография грудной клетки	При поступлении на работу, в дальнейшем – 1 раз в год.
Исследование на гельминтозы	При поступлении на работу, в дальнейшем – 1 раз в год.
Мазок из зева и носа на наличие патогенного стафилококка	При поступлении на работу, в дальнейшем – 1 раз в год.
Мазки на гонорею	При поступлении на работу, в дальнейшем – 1 раз в год.

Осмотр акушером-гинекологом	Не реже 1 раз в год.
Клинический анализ крови	Не реже 1 раз в год.
Клинический анализ мочи	Не реже 1 раз в год
Электрокардиография	Не реже 1 раз в год
Биохимический скрининг	Не реже 1 раз в год
Маммографию или УЗИ молочных желез	Женщины в возрасте старше 40лет 1 раз в 2 года
Исследование на носительство кишечных инфекций , в том числе норо-ротавирусную инфекцию	При поступлении на работу, в дальнейшем – 1 раз в год.

Приложение №27

Перечень подлежащих профессионально-гигиеническому обучению

(Согласно Сан.Пин2.3/2.4.3590-20)

<i>Перечень должностей, работников подлежащей прохождению гигиенического обучения</i>	<i>Количество</i>	<i>Периодичность прохождения</i>
1	2	3
Повар	1	При поступлении на работу, в дальнейшем – 1 раз в год.
Кухонный работник	2	При поступлении на работу, в дальнейшем – 1 раз в год.

Приложение № 28

УТВЕРЖДАЮ:

Директор _____/З.Х.Шаухалова/

Политика ГБОУ СОШ №5 г.Карабулак в области качества и безопасности выпускаемой продукции (см.раздел I)

Приложение №29

Форма приказа о создании и составе группы ХАССП (см.раздел I)

Приложение №30

Журнал учета результатов медицинских осмотров работников (в т.ч. связанных с раздачей пищи)

N п/п	Ф.И.О. работника	Должность	Дата прохождения медицинского осмотра	Медицинское заключение	Дата следующего медицинского осмотра
1					
2					
3					

Приложение № 31

Гигиеническ ий журнал (сотрудники) № П/П	Дата	Ф.И.О. работник а (последн ее при наличии)	Подпись сотрудника об отсутств ии признаков инфекцион- ных заболеваний у сотрудника и членов семьи	Подпись сотрудника об отсутствии заболеваний верхних дыхательных путей и гнойничковых заболеваний кожи рук и открытых поверхнос тей тела	Результат осмотра медицинским работником (ответственны м лицом) (допущ ен/ отстранен)	Подпись медицинског о работника или ответственно го лица
1		3	4	5	6	7

Примечание:

<*> Список работников, отмеченных в журнале на день осмотра, должен соответствовать числу работников на этот день в смену.

Журнал мониторинга по принципам ХАССП

Контроль сопроводительной документации поступающих пищевых продуктов	
Мониторинг журналов контроля ответственными лицами по приказу	Журнал общественного контроля за организацией питания (Приложение №35)
	Журнал бракеража скоропортящихся пищевых продуктов, поступающих на пищеблок (Приложение №7)
	Контроль санитарно-гигиенического состояния кладовой. Журнал контроля санитарного состояния пищеблока и кладовой (Приложение №33)
	Контроль санитарно-гигиенического состояния пищеблока Журнал мониторинга по принципам ХАССП (Приложение №34)
	Журнал бракеража готовой пищевой) продукции (с отметкой качества органолептической оценки качества готовых блюд и кулинарных изделий) (Приложения №11 и №12)
	Журнал проведения витаминизации третьих и сладких блюд (Приложение №10)
	Журнал учета лабораторного контроля пищевой продукции(Приложение №20). Акты отбора проб и протоколы лабораторных исследований. Контроль сроков проведения лабораторного контроль пищевых продуктов.
Журнал учета результатов медицинских осмотров работников (в т.ч. связанных с раздачей пищи) (Приложение №30)	
Гигиенический журнал (Приложение №31)	
Журнал проведения влажной и генеральной уборки (Приложение №23)	
Журнал учета включения бактерицидной лампы в холодном цехе (Приложение №32)	
Журнал учета температуры в холодильниках (Приложение №7) Журнал учета температуры и влажности воздуха в складских помещениях. (Приложение №8)	
Журнал учета дезинфекции и дератизации (Приложение №24.) Договора и акты приема выполненных работ по договорам (вывоз отходов, дератизация, дезинсекция)	

Личные медицинские книжки каждого работн ика	
Примечан ие	

Приложение №35

**Требования к составлению меню для организации питания детей разного
возраста**

1. Питание должно удовлетворять физиологические потребности детей в основных пищевых веществах и энергии и быть не меньше значений, указанных в таблице 1.

Таблица 1.

Нормы физиологических потребностей в энергии и пищевых
Веществах(суточная) для детей возрастных групп

Наименование	7-11 лет	12 лет и старше
Энергия (ккал)	2350	2720
Белок, г	77	90
Жиры в т.ч. животный	79	72
Углеводы	335	383
Витамин С	60	70
Витамин В1	1,2	1,4
Витамин В2	1,4	1,6
Витамин А(реет.экв/сут)	700	900
Витамин D	10	10
Кальций	1100	1200
Фосфор	1100	1200
Магний	250	300
Железо	12	18
Калий	1100	1200
Йод	0,1	0,1
Селен	0,03	0,05
Фтор	3	4

Примечание:

1. Ассортимент вырабатываемых на пищеблоке готовых блюд и кулинарных изделий определяется с учетом набора помещений, обеспечения технологическим, холодильным оборудованием.

2. Питание должно быть организовано посредством реализации основного (организованного) меню, включающего горячее питание, дополнительного питания, а также индивидуального меню утвержденного руководителем образовательной организации, рассчитанного не менее чем на 2 недели, с учетом физиологических потребностей в энергии и пищевых веществах для детей всех возрастных групп и рекомендуемых суточных наборов продуктов для организации питания детей в образовательных организациях. (Приложение №35)

При составлении меню учитываются национальные и территориальные особенности питания населения и состояние здоровья детей, а также в соответствии с рекомендуемым ассортиментом основных пищевых продуктов для использования в питании детей в образовательных организациях.

3. При составлении основного меню следует руководствоваться распределением энергетической ценности (калорийности) суточного рациона по отдельным приемам пищи с учетом таблицы 2.

Таблица 2

Рекомендуемое распределение калорийности между приемами пищи в %

	7-11 лет	12 лет и старше
Завтрак	20-25%	20-25%
Обед	20-25%	20-25%

4. Примерное меню должно содержать информацию в соответствии с Приложением №37. Обязательно приводятся ссылки на рецептуры используемых блюд и кулинарных изделий в соответствии со сборниками рецептур для детского питания. Наименования блюд и кулинарных изделий, указываемых в примерном меню, должны соответствовать их наименованиям, указанным в использованных сборниках рецептур. Повторение одних и тех же блюд или кулинарных изделий в один и тот же день или последующие два дня не допускается.

Производство готовых блюд осуществляется в соответствии с технологическими картами, в которых должна быть отражена рецептура и технология приготовления блюд и кулинарных изделий. Технологические карты должны быть оформлены согласно Приложению №9.

Фактический рацион питания должен соответствовать утвержденному примерному меню.

5. Завтрак должен состоять из горячего блюда (каша, запеканка, творожные и яичные блюда и др.), закуски (бутерброда или салата и т. п) и горячего напитка. Обед должен включать закуску (салат или порционные овощи, сельдь с луком), первое блюдо (суп), второе блюдо из мяса, рыбы или птицы,

гарнир, напиток (компот или кисель). Полдник включает напиток (молоко, кисломолочные напитки, соки, чай) с булочными или кондитерскими изделиями без крема, допускается выдача или крупяных запеканок и блюд. Суммарные объемы блюд по приемам пищи должны соответствовать таблице 3

Таблица 3

Суммарные объемы блюд по приемам пищи (в граммах)

Возраст детей	Завтрак	Обед	Полдник
С 7-11 лет	500	700	300
С 12 лет и старше	550	800	350

6. В детской организации, функционирующей до 6 и более часов, основным меню должно быть предусмотрено ежедневное использование в питании детей: молока, кисломолочных напитков, мяса (или рыбы), картофеля, овощей, фруктов, хлеба, круп, сливочного и растительного масла, сахара, соли. Остальные продукты (творог, сметана, птица, сыр, яйцо, соки и другие) включаются 2 - 3 раза в неделю.

7. При отсутствии каких-либо продуктов в целях обеспечения полноценного сбалансированного питания разрешается проводить их замену на равноценные по составу продукты в соответствии с таблицей замены продуктов по белкам и углеводам (см. СанПиН).

При отсутствии свежих овощей и фруктов возможна их замена в меню на соки, быстрозамороженные овощи и фрукты.

8. На основании утвержденного основного меню ежедневно составляется меню приготавливаемых блюд, с указанием выхода блюд, энергетической ценности, № рецептуры для детей разного возраста. Допускается составление (представление) меню в электронном виде, а также с вывешиванием его в свободном доступе. Рекомендуется для заказа продуктов с учетом принятой логистики организации питания образовательной организации составлять меню-требование.

9. В образовательных организациях для детей с хроническими заболеваниями (сахарный диабет, пищевая аллергия), питание детей должно быть организовано в соответствии с принципами лечебного и профилактического питания детей с соответствующей патологией на основе соответствующих норм питания и меню.

10. Кратность приема пищи определяется временем пребывания детей в образовательной организации (завтрак или обед, или завтрак и обед, или полдник).

Требования к прохождению профилактических медицинских осмотров, гигиенического воспитания и обучения, личной гигиене персонала

1. Персонал образовательных организаций проходит предварительные, при поступлении на работу, и периодические медицинские осмотры, в установленном порядке; аттестацию на знание настоящих санитарных норм и правил не реже 1 раза в год. Неаттестованный персонал образовательных организаций проходит повторное гигиеническое воспитание и обучение с последующей переаттестацией.

2. Каждый работник образовательных организаций должен иметь личную медицинскую книжку, в которую должны быть внесены результаты медицинских обследований и лабораторных исследований, сведения о прививках, перенесенных инфекционных заболеваниях, сведения о прохождении профессиональной гигиенической подготовки и аттестации, допуск к работе. При отсутствии сведений о профилактических прививках работники, поступающие в образовательные организации, должны быть привиты в соответствии с национальным календарем профилактических прививок.

3. Ежедневно перед началом работы проводится осмотр работников, связанных с приготовлением и раздачей пищи. Результаты осмотра заносятся в гигиенический журнал (Приложение №31).

Не допускаются к работе на пищеблоке лица с ангинами, катаральными явлениями верхних дыхательных путей, гнойничковыми заболеваниями рук, заболевшие или при подозрении на инфекционные заболевания.

При наличии у работников пищеблока порезов, ожогов они могут быть допущены к работе при условии их работы в перчатках.

4. Персонал образовательных организаций должен соблюдать правила личной гигиены: приходить на работу в чистой одежде и обуви; оставлять верхнюю одежду, головной убор и личные вещи в индивидуальном шкафу для одежды, коротко стричь ногти.

5. Работники пищеблока должны быть обеспечены специальной одеждой, не менее трех комплектов на 1 человека. Специальная одежда должна храниться в отдельном шкафу. Не допускается совместное хранение в одном шкафу спецодежды и личных вещей. Работники пищеблока не должны во время работы носить кольца, серьги, принимать пищу и курить на рабочем месте.

6. Перед входом в туалетную комнату персонал должен снимать спецодежду, либо иметь дежурный халат, и после посещения тщательно мыть руки с мылом.

Требования к соблюдению санитарных правил

1. Руководитель образовательной организации является ответственным лицом за организацию и полноту выполнения настоящих санитарных правил, в том числе обеспечивает:

- наличие текста настоящих санитарных правил в организации и доведение содержания правил до работников образовательной организации;
- выполнение требований санитарных правил всеми работниками образовательной организации;
- необходимые условия для соблюдения санитарных правил;
- прием на работу лиц, имеющих допуск по состоянию здоровья, прошедших профессиональную гигиеническую подготовку и аттестацию;
- наличие личных медицинских книжек на каждого работника;
- своевременное прохождение работниками образовательной организации периодических медицинских обследований, гигиенического воспитания и обучения;
- организацию мероприятий по дезинфекции, дезинсекции и дератизации;
- исправную работу технологического, холодильного и другого оборудования образовательной организации.

2. Медицинский персонал образовательных организаций (в т.ч., работающий на базе учреждений здравоохранения) осуществляет повседневный контроль за соблюдением требований санитарных правил.

3. За нарушение санитарного законодательства руководитель образовательных организаций, а также должностные лица, нарушившие требования настоящих санитарных правил, несут ответственность в порядке, установленном законодательством Российской Федерации.

Меню приготавливаемых блюд (согласно СанПиН 2.3/2.4.3590-20)

Прием пищи	Наименование блюда	Вес блюда		Пищевые вещества						Энергетическая ценность		N рецептуры
				Белки		Жиры		Углеводы				
Возрастная группа		7-11	12 и старше	7-11	12 и старше	7-11	12 и старше	7-11	12 и старше	7-11	12 и старше	
Неделя 1												
День 1												
Завтрак												
Итого за завтрак												
Обед												
Итого за обед												
Полдник												
Итого за полдник												
Ужин												
Итого за ужин												
Итого за день:												

Требования к санитарному содержанию помещений детской организации (пищеблок)

1. Внутренняя отделка производственных помещений выполнена из материалов, позволяющих проводить ежедневную уборку.
2. Все помещения убираются влажным способом с применением моющих и дезинфицирующих средств
3. Влажная уборка в обеденном зале, проводится после каждого приема пищи.
 - обеденные столы промываются раствором моющих и дезинфицирующих средств
 - для проведения уборки используется специально выделенная и промаркированная тара для чистой и использованной ветоши.
4. Для уборки производственных помещений выделен специальный промаркированный инвентарь.

5. Санитарно-техническое оборудование ежедневно обеззараживаются независимо от эпидемиологической ситуации. Сидения на унитазах ручки сливных бачков и ручки дверей моются теплой водой с мылом или иным моющим средством, безвредным для здоровья человека, ежедневно.

6. Генеральная уборка всех помещений и оборудования проводится каждую пятницу, согласно графика.

7. При неблагоприятной эпидемиологической ситуации в образовательной организации, в целях предупреждения распространения инфекции, проводятся дополнительные мероприятия в соответствии с требованиями санитарных правил.

При регистрации случаев инфекционных заболеваний проводятся противоэпидемические мероприятия персоналом образовательной организации.

8. При регистрации случаев инфекционных заболеваний проводятся санитарно-противоэпидемические (профилактические) мероприятия в соответствии с санитарным законодательством Российской Федерации.

9. В теплое время года окна и двери пищеблока оснащены сетками.

10. Решетки вытяжных вентиляционных систем должны быть открыты. По мере загрязнения их очищают от пыли. Очистка шахт вытяжной вентиляции проводится по мере загрязнения.

11. Все виды ремонтных работ не допускается проводить при функционировании организации в присутствии детей.

12. В образовательной организации должны проводиться мероприятия, исключающие проникновение насекомых и грызунов. При их обнаружении в течение суток должны быть организованы и проведены мероприятия по дезинсекции и дератизации в соответствии с требованиями к проведению дезинфекционных и дератизационных мероприятий.

Приложение № 40

Основные гигиенические и противоэпидемические мероприятия, проводимые медицинским персоналом в детской организации (пищеблок)

В целях профилактики возникновения и распространения инфекционных заболеваний и пищевых отравлений медицинский работник проводит:

- медицинские осмотры сотрудников (на гнойничковые заболевания кожи) перед началом работы, с целью выявления больных. В случае обнаружения, их отстраняют от работы, результаты осмотра заносят в специальный журнал;

- работу по организации профилактических осмотров сотрудников и проведение профилактических прививок;

- информирование руководителей учреждения, сообщение в территориальные учреждения здравоохранения о случае инфекционных и паразитарных заболеваний среди воспитанников и персонала учреждения в течение 2 часов после установления диагноза;

- систематический контроль за санитарным состоянием и содержанием территории и всех помещений, соблюдением правил личной гигиены персоналом;

- организацию и контроль за проведением профилактических и санитарно-противоэпидемических мероприятий,

- работу по организации и проведению профилактической и текущей дезинфекции, а также контроль за полнотой ее проведения;

- работу с персоналом и детьми по формированию здорового питания (организация "дней здоровья", игр, викторин и другие);

- контроль за пищеблоком и питанием детей;

- ведение медицинской документации;

- контроль за поступающим сырьем и продуктами питания;

- проведение бракеража готовой продукции;

- проведение дополнительной витаминизации

- контроль за соблюдением личной гигиены сотрудниками.

2. В целях профилактики контагиозных гельминтозов (энтеробиоза и гименолепидоза) в образовательной организации осуществляются

мероприятия по предупреждению передачи возбудителя и оздоровлению источников инвазии.

2.1. Выявление инвазированных контагиозных гельминтозами осуществляется одновременным однократным обследованием всех сотрудников образовательной организации один раз в год.

I. ИНСТРУКЦИЯ ПО ОХРАНЕ ТРУДА ДЛЯ РАБОТНИКОВ ПИЩЕБЛОКА

1. ОБЩИЕ ТРЕБОВАНИЯ ОХРАНЫ ТРУДА

1.1. К самостоятельной работе в пищеблоке допускаются лица, прошедшие специальную подготовку, предварительный при поступлении на работу и периодический медицинский осмотр, вводный и первичный на рабочем месте инструктажи по охране труда, обученные безопасным методам и приемам работы, а также прошедшие проверку знаний требований охраны труда и имеющие 1 группу по электробезопасности

1.2. Не реже одного раза в шесть месяцев работники пищеблока должны проходить повторный инструктаж по программе первичного инструктажа на рабочем месте. Лица, не прошедшие проверку знаний к самостоятельной работе не допускаются.

1.3. Не реже одного раза в год работники пищеблока должны проходить периодический медицинский осмотр и очередную проверку знаний требований охраны труда.

1.4. К обслуживанию газовой аппаратуры допускаются лица, имеющие удостоверение о прохождении специального техминимума по эксплуатации газовой пищеварочной аппаратуры.

1.5. Работники пищеблока обязаны соблюдать правила внутреннего трудового распорядка учреждения.

1.6. Работники пищеблока обязаны знать и соблюдать правила пожарной безопасности.

1.7. Курение на рабочих местах запрещается, а разрешается только в специально обозначенных и оборудованных местах для курения.

1.8. В процессе работы на работников пищеблока возможно воздействие следующих опасных и вредных производственных факторов:

- подвижные части технологического оборудования, перемещаемые сырье, тара;
- пониженная температура воздуха рабочей зоны;
- повышенный уровень шума на рабочем месте;
- повышенная влажность воздуха;
- повышенная подвижность воздуха;
- повышенное значение напряжения в электрической цепи;
- недостаточная освещенность рабочей зоны;
- острые кромки, заусенцы и неровности поверхностей оборудования, инструмента, инвентаря, тары;
- физические перегрузки.

1.9. Работники пищеблока должны быть обеспечены санитарно-гигиенической спецодеждой, санитарной обувью и предохранительными приспособлениями в соответствии с действующими Нормами и обязаны соблюдать правила личной гигиены и санитарии.

1.10. Для мытья рук в умывальниках должны быть в достаточном количестве мыло и чистые полотенца (электрополотенца).

1.11. В помещениях пищеблоков должны соблюдаться правила пожарной безопасности. Загромождение и захламление помещений, проходов, проездов не допускается.

1.12. Работники пищеблоков обязаны выполнять инструкции по охране труда и своевременно проверять исправность действия арматуры, контрольно-измерительных

1.13. приборов, предохранительных устройств.

1.14. Все технологические процессы, связанные с доставкой сырья, полуфабрикатов, готовых изделий должны осуществляться способами, максимально устраняющими ручные операции, исключаяющими опасность травматизма.

1.15. Производственное оборудование должно быть безопасным в эксплуатации при

использовании отдельно или в составе комплексов и технологических систем в течение всего срока эксплуатации.

1.16. Все виды торгово-технологического оборудования, приводимые в действие электроэнергией, а также металлические конструкции, несущие на себе электроустановки, подлежат обязательному заземлению. Эксплуатация оборудования без заземления запрещается.

1.17. Чистка, регулировка и ремонт всех видов оборудования допускается только при отключенных электродвигателях.

1.18. Все движущиеся части машин и механизмов (валы, ролики и пр.) должны быть ограждены. Работать на машинах без соответствующих ограждений запрещается.

1.19. Для вскрытия и распаковки тары необходимо использовать соответствующие исправные инструменты (гвоздодеры, клещи).

1.20. Для открывания консервных банок необходимо пользоваться специальными приспособлениями и ключами.

1.21. Тара для внутрицехового перемещения должна иметь соответствующую маркировку: «крупа», «молоко» и т.д.

1.22. Ведра, тазы для мытья полов и уборки помещений должны быть окрашены в особый цвет, иметь надпись или пластмассовую бирку «для полов» и т.д.

1.23. Приточно-вытяжная вентиляция должна обеспечивать нормальные условия работы в соответствии со СанПиП II-69-78 «Лечебно-профилактические учреждения».

1.24. Полы должны быть гладкими, нескользкими, удовлетворять гигиеническим и эксплуатационным требованиям данного помещения.

1.25. Лица, допустившие невыполнение или нарушение инструкции по охране труда, подвергаются дисциплинарному воздействию в соответствии с правилами внутреннего трудового распорядка и при необходимости внеочередной проверке знаний вопросов охраны труда.

2. ТРЕБОВАНИЯ ОХРАНЫ ТРУДА ПЕРЕД НАЧАЛОМ РАБОТЫ

2.1. Перед началом работы необходимо надеть и застегнуть (завязать завязки) санитарную одежду и обувь, убрать волосы под головной убор, застегнуть рукава. Запрещается закалывать санитарную одежду иголками, хранить в карманах булавки, стеклянные и острые предметы.

2.2. Необходимо осмотреть инвентарь и убедиться в его исправности. При обнаружении непригодного инвентаря и посуды, необходимо потребовать от администрации его изъятия и замены.

2.3. При осмотре оборудования необходимо проверить наличие и исправность ограждений, заземляющих устройств, пусковой электроаппаратуры и предохранительных приспособлений.

2.4. При обнаружении неисправностей в оборудовании необходимо немедленно сообщить о них администрации и до их устранения к работе не приступать. Не разрешается самовольно производить какой-либо ремонт оборудования.

2.5. Необходимо проверить наличие диэлектрических ковриков в зоне обслуживания электрооборудования и деревянных решеток на полу в помещении посудомойки. Перед включением посудомоечной машины необходимо проверить наличие воды в ваннах и в баке электронагревателя.

3. ТРЕБОВАНИЯ ОХРАНЫ ТРУДА ВО ВРЕМЯ РАБОТЫ

3.1. При механической обработке пищевых продуктов:

3.1.1. Перед включением оборудования необходимо проверить, нет ли в рабочей камере или вблизи движущихся частей машины посторонних предметов и предупредить о пуске

находящийся рядом персонал.

3.1.2. Для проталкивания продукта внутрь бункера или рабочей камеры должны применяться специальные приспособления: деревянные толкачи, пестики, лопатки.

3.1.3. Удаление заклинившихся продуктов или их остатков необходимо производить после полной остановки двигателя рабочих органов машины.

3.1.4. Перед установкой сменных дисков овощерезательной машины необходимо проверить надежность крепления к ним ножей и гребенок.

3.1.5. Снятие и установку терочного диска картофелеочистительной машины необходимо производить с помощью специального крючка.

3.1.6. Перед началом работы необходимо проверить надежность крепления мясорубки на корпусе привода.

3.1.7. Над горловиной мясорубок с диаметром загрузочных отверстий свыше 45 мм должно быть установлено предохранительное кольцо, не допускающее попадания рук к подвижным частям.

3.1.8. Подъем и опускание предохранительной крышки куттера следует производить плавно, без рывков. Кожух куттера должен быть заблокирован с приводом.

3.1.9. Выгружать фарш из куттера при отсутствии саморазгружающихся приспособлений необходимо ковшом.

3.1.10. Тестомесительную машину следует включать только после полной фиксации подкатной дежи на машине и опущенных щитках ограждения.

3.1.11. Во время работы тестомесительной машины запрещается поднимать ограждения, открывать подкатную дежу, добавлять и вынимать продукты из дежи, помогать машине руками замешивать тесто, а также чистить и мыть дежу.

3.1.12. Перед началом работы тестораскаточной машины следует проверить надежность блокировочного устройства.

3.1.13. Во время работы на тестораскаточной машине запрещается протирать вальцы и открывать облицовку.

3.1.14. Сменные машины должны быть надежно укреплены на корпусе привода.

3.1.15. Устанавливать сменную машину на работающий привод запрещается.

3.1.16. На хлеборезке запрещается производить укладку хлеба при движении подающей каретки.

3.1.17. Заточку дискового ножа хлеборезки следует производить только при помощи заточного механизма, установленного на машине.

3.1.18. При заточке ножа хлеборезательной машины не допускается проверять остроту режущих кромок ножа рукой.

3.1.19. Для очистки дискового ножа хлебрезательной машины от остатков продукта необходимо применять деревянные скребки. Снимать остатки продуктов с ножа руками запрещается.

3.1.20. Применение оборудования для выполнения операций, не предусмотренных инструкцией по эксплуатации, запрещается.

3.1. При тепловой обработке пищевых продуктов:

3.2.1. Пользоваться при растопке оборудования с огневым обогревом (плит, печей,

кипятильников, вмазанных котлов) бензином, другими легковоспламеняющимися жидкостями запрещается.

3.2.2. Подготовка топлива должна производиться вне помещения кухни.

3.2.3. Удаление золы следует производить после охлаждения топки.

3.2.4. Запрещается охлаждать топку или настил плиты водой.

3.2.5. Не разрешается включение электрических котлов и автоклавов при незаполненной паровой рубашке. Перед началом работы пароводяную рубашку следует заполнить до уровня контрольного крана кипяченой водой.

3.2.6. Запрещается включать котлы и автоклавы в случае неисправности заземления, двойного предохранительного клапана, при пуске пара из рубашки и наличии трещин в рубашке автоклава.

3.2.7. Включать автоклавы разрешается только при плотном и равномерном закреплении крышки всеми откидными винтами.

3.2.8. Прежде чем открыть крышку автоклава, необходимо его выключить, открыть в крышке паровоздушный кран.

Когда давление внутри автоклава снизится до нуля, следует ослабить откидные винты, причем ослабление произвести крест-накрест, а затем в таком же порядке полностью отвернуть и открыть крышку. Завинчивание следует также вести крест-накрест, а не подряд, во избежание неравномерной нагрузки на винты и появление неплотностей. Подъем крышки производится осторожно во избежание ожога лица и рук.

3.2.9. Выгрузку продуктов из электрических котлов следует производить только после отключения нагрева и выпуска пара из рабочей камеры.

3.2.10. Настил электрической плиты должен быть ровным и гладким. Не допускается работа на плите с деформированным настилом.

3.2.11. Плита должна иметь бортовую поверхность и поручни, предохраняющие от ожогов. Поручни должны быть расположены от бортов плиты на расстоянии не ближе 10 см.

3.2.12. Во время работы на электрической плите не допускается перегрев настила конфорок и работа с недогруженными конфорками, включенными на полную мощность.

3.2.13. Эксплуатировать оборудование, работающее под давлением, при неисправных манометрах и других контрольно-измерительных приборах запрещается.

3.2.14. Включать электрический кипятильник в работу следует только после проверки наличия воды в водопроводной сети и заполнения питательного бачка.

3.2.15. Во время работы кипятильника не должно быть сильного шума, ударов, парения и выброса кипятка.

3.2.16. Запрещается при отборе кипятка вешать ведро на кран кипятильника. Ведро должно быть установлено на специальную подставку.

3.2.17. Запрещается включать ток при отсутствии жира в загрузочной чаше электросковороды.

3.2.18. При открывании крышки загрузочной чаши во время работы не следует наклонять ее на себя.

3.2.19. Перед опрокидыванием загрузочной чаши необходимо выключить ток. Опрокидывать сковороду при включенных нагревателях запрещается.

3.1. При ручной обработке пищевых продуктов:

3.3.1. При работе с ножом рабочий должен держать лезвие от себя и не допускать резких движений ножом. Поварские ножи, скребки для очистки рыбы должны иметь гладкие,

без заусениц, удобные и прочно насаженные деревянные рукоятки. Режущие части ножей должны регулярно и своевременно затачиваться.

3.3.2. Править нож о мусат следует в стороне от рабочих, занятых на других операциях. Ножи и мусаты должны иметь на рукоятках предохранительные выступы.

3.3.3. Ручную мойку рыбы необходимо производить щетками, мочалками, скребками в специальных рукавицах, предохраняющих руки рабочих от травмы.

3.3.4. Для выемки рыбы из ванн должны использоваться проволочные черпаки.

3.3.5. При разделке рыбы должны использоваться разделочные ножи, головорубы, скребки.

3.3.6. Перенос инструментов должен производиться в чехлах, ножнах. Хранить инструмент необходимо в пеналах.

3.3.7. Мясо при ручной обработке должно обваливаться только размороженным.

3.3.8. Колоды для разрубки мяса и костей должны устанавливаться на крестовину. Высота колоды должна быть не менее 0,85 м от уровня пола. Не допускается наличие трещин и заусениц на разделочных досках, а также на колодах для разрубки мяса.

3.3.9. Укладывать полуфабрикаты на сковороды и противни для жарения необходимо с наклоном от себя. Противни должны быть легкими, изготовленными из нержавеющей материала, без заусениц, острых углов.

3.3.10. Устанавливать котлы на плиту и снимать их должны два работника, используя для этого сухое полотенце. При этом необходимо помнить, что предельная норма переноски грузов вручную установлена для женщин - 15 кг, для мужчин - 50 кг.

3.3.11. Наплитные котлы, кастрюли, сотейники и другая кухонная посуда должны иметь прочно прикрепленные ручки, ровное дно и хорошо пригнанные крышки.

3.3.12. Установка наплитных котлов с пищей должна производиться на устойчивые подставки-табуреты.

3.1. Во время работы посудомоечной машины открывать дверцу моющей или ополаскивающей камеры запрещается.

3.2. Сливать загрязненную воду из ванны следует только после остановки машины.

3.3. Мойка и очистка посуды от остатков пищи, а также уборка полов, стеллажей должна производиться с помощью щеток, скребков, ершей, деревянных лопаток.

3.2. Необходимо немедленно удалять из мойки осколки разбитой посуды, а также посуду, имеющую трещины и сколы.

4. ТРЕБОВАНИЯ ОХРАНЫ ТРУДА В АВАРИЙНЫХ СИТУАЦИЯХ

4.1. Необходимо прекратить подачу продукта при наличии постороннего шума, внезапно возникшего при работе оборудования, появлении запаха гари, прекращении подачи электроэнергии.

4.2. При внезапном появлении на корпусе оборудования ощутимого электрического тока, необходимо немедленно выключить оборудование и сообщить администрации.

4.3. Не допускать работы оборудования (печей, плит, котлов, кипятильников) с газовым обогревом при отклонении давления газа от заданного; погасании пламени горелок; нарушении тяги; прекращении подачи воздуха.

4.4. При появлении в помещении запаха газа следует немедленно прекратить пользование газовыми приборами, не применять открытый огонь, не курить, не включать электроприборы, закрыть все краны у газового оборудования, открыть окна для проветривания помещений и вызвать аварийную службу по телефону 104.

4.5. Работа оборудования, работающего под давлением, должна быть приостановлена:

- при неисправности предусмотренных контрольно-измерительных приборов и средств автоматики (манометров, предохранительных клапанов, указателей уровня и т.д.);
- при повышении давления в паропроводящей рубашке выше разрешенного, несмотря на соблюдение всех требований по режиму работы и безопасному обслуживанию;
- при неисправности предохранительных клапанов, предохранительных и блокировочных устройств;
- при неисправности или неполном количестве крепежных деталей крышек, люков;
- при обнаружении в основных элементах аппарата трещин, выпучин, пропусков или потений в сварных швах, течи в заклепочных и болтовых соединениях, разрыва прокладок;
- при возникновении пожара.
- При парении двухстенной жаровни (с косвенным обогревом) следует убедиться в наличии теплоносителя в рубашке. При утечке теплоносителя из рубашки или недостаточном его уровне следует немедленно прекратить работу и отключить жаровню от электросети.

4.6. В аварийной обстановке: оповестить об опасности окружающих людей, доложить непосредственному руководителю о случившемся и действовать в соответствии с планом

ликвидации аварий.

4.7. При возникновении пожара необходимо вызвать пожарную команду по телефону 101 и срочно принять меры к пожаротушению, эвакуации людей. Сообщить о случившемся руководителю.

4.8. При поражении электрическим током необходимо немедленно отключить электрооборудование, освободить пострадавшего от действия электрического тока, оказать первую помощь, сообщить о случившемся непосредственному руководителю.

4.9. При несчастном случае освободить пострадавшего от действия травмирующего фактора, оказать ему первую помощь, при необходимости вызвать бригаду скорой помощи по телефону 103. Сообщить руководителю о происшествии. По возможности сохранить обстановку, если это не приведет к аварии или травмированию других людей.

5. ТРЕБОВАНИЯ ОХРАНЫ ТРУДА ПО ОКОНЧАНИИ РАБОТЫ

5.1. После окончания работы (смены) необходимо проверить и привести в порядок свое рабочее место, машины и оборудование.

5.2. Закрыть общий газовый кран.

5.3. Выключить общий силовой электрорубильник, вентиляцию и свет.

5.4. Обо всех недостатках и неисправностях, обнаруженных во время работы, персонал обязан сделать соответствующие записи в журнале технического обслуживания и сообщить руководителю пищеблока.

5.5. Снять, осмотреть, привести в порядок и убрать в шкафчик санитарную одежду и обувь.